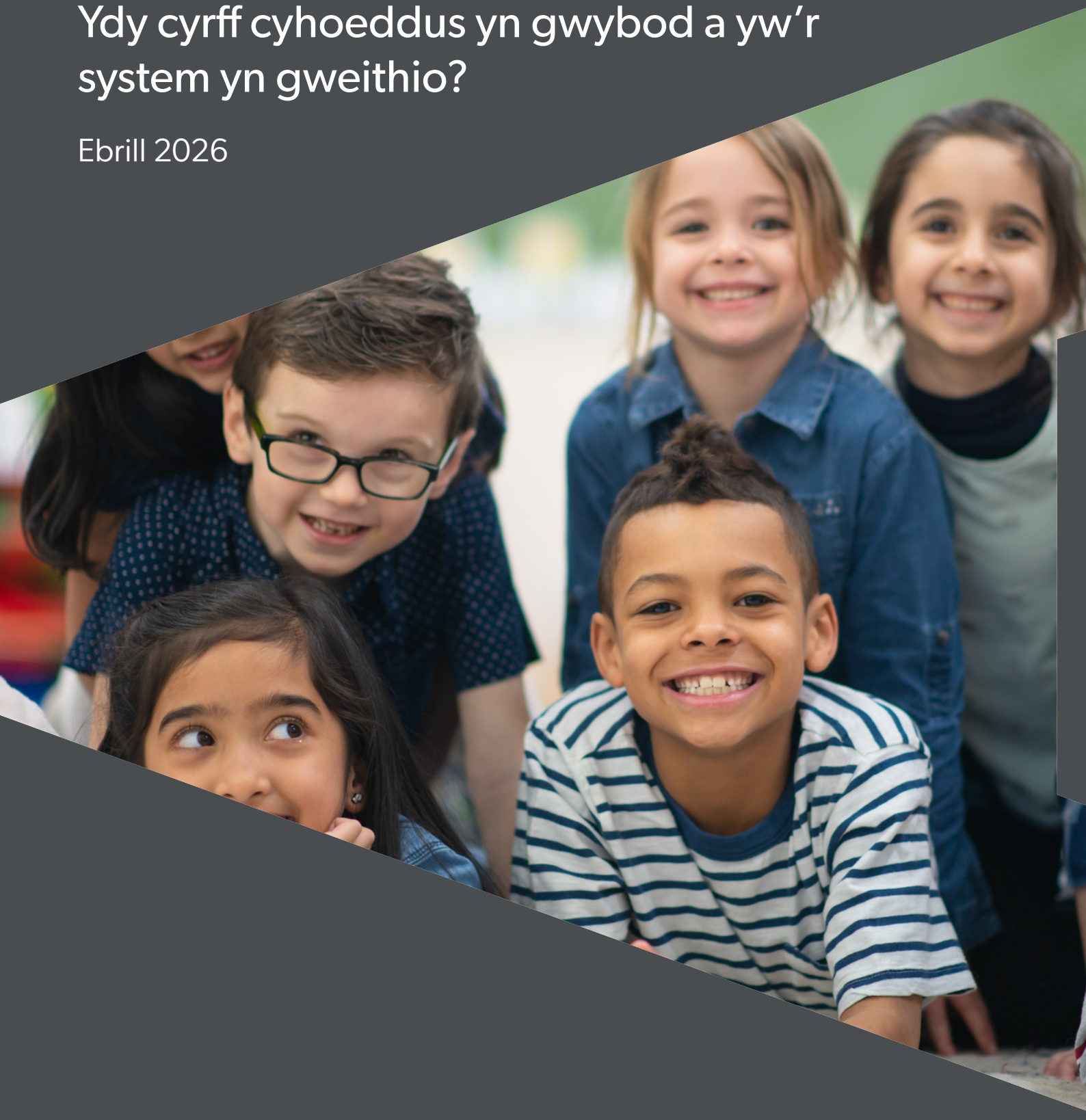


Anghenion Dysgu Ychwanegol

Ydy cyrff cyhoeddus yn gwybod a yw'r system yn gweithio?

Ebrill 2026



Rydym wedi paratoi'r adroddiad hwn o dan adran 145A(1) Deddf Llywodraeth Cymru 1998 ac adran 41(3) Deddf Archwilio Cyhoeddus (Cymru) 2004, ac yn ei gyflwyno i'r Senedd o dan adran 145A(6) Deddf 1998.

© Archwilydd Cyffredinol Cymru 2026

Cewch aildefnyddio'r cyhoeddiad hwn (heb gynnwys logos ac eithrio fel rhan annatod o'r ddogfen) yn rhad ac am ddim mewn unrhyw fformat neu gyfrwng. Os ydych yn ei aildefnyddio, rhaid i'ch aildefnydd fod yn gywir ac ni ddylai fod mewn cyd-destun sy'n gamarweiniol. Rhaid cydnabod y deunydd fel hawlfraint Archwilydd Cyffredinol Cymru ac mae'n rhaid i chi roi teitl y cyhoeddiad hwn. Lle'r ydym wedi nodi unrhyw ddeunydd hawlfraint trydydd parti, bydd angen i chi gael caniatâd gan ddeiliaid yr hawlfraint dan sylw cyn ei aildefnyddio.

Os oes angen cymorth arnoch gyda'r ddogfen hon

Os hoffech ragor o wybodaeth, neu os oes angen unrhyw un o'n cyhoeddiadau arnoch mewn fformat neu iaith arall:

- ffoniwch ni ar 029 2032 0500
- e-bostiwch ni: post@archwilio.cymru

Cewch ddefnyddio'r Gymraeg neu'r Saesneg pan fyddwch yn cysylltu â ni – byddwn yn ymateb yn yr iaith yr ydych yn ei defnyddio.

Ni fydd gohebu yn Gymraeg yn arwain at oedi.

This document is also available in English.

Mae Archwilio Cymru yn dilyn y safonau archwilio perfformiad rhyngwladol a gyhoeddwyd gan Sefydliad Rhyngwladol y Goruchaf Sefydliadau Archwilio (INTOSAI).

Cynnwys

Rhagair	4
Ciplun archwiliad	6
Ffeithiau a ffigyrau allweddol	8
Ein canfyddiadau	9
Argymhellion	50

Atodiadau

1 Ynglŷn â'n gwaith	54
2 Data ar fathau o angen	56
3 Lleoliadau ar gyfer dysgwyr ag ADY	57
4 Termau allweddol yn yr adroddiad hwn	58

Rhagair

Mae plant a phobl ifanc ag Anghenion Dysgu Ychwanegol (ADY) yn cynnwys rhai o'r bobl fwyaf agored i niwed mewn cymdeithas. Mae'r system sy'n eu cefnogi'n hanfodol i'w helpu i wireddu eu potensial. Mae'r system honno'n cynnwys gwahanol haenau o lywodraeth ac amryw wasanaethau rheng-flaen.

Nid yw'r adroddiad hwn yn ymdrin â manylder y cymorth rheng-flaen hwnnw, er ei fod yn tynnu ar ymchwil ehangach ac adolygu allanol. Mae ein ffocws wedi bod ar ystyried a yw cyrff cyhoeddus yn gwybod digon am ddysgwyr ag ADY, gan gynnwys y galw yn awr ac yn y dyfodol. Hefyd, a oes darlun eglur o'r gweithlu sy'n cefnogi dysgwyr ag ADY, gwariant perthnasol, y ffordd y mae'r system yn gweithio'n gyffredinol, a deilliannau ar gyfer dysgwyr.

Mae'r stori sydd wedi dod i'r amlwg yn un o ansicrwydd oherwydd bylchau mewn data allweddol. Heb ddealltwriaeth well am y materion hynny, mae'n anodd dweud a yw'r system yn gweithio cystal ag y gallai i'r dysgwyr y mae'n eu cefnogi.

Mae hyn yn bwysicach byth gan ein bod ni'n gwybod bod y gwariant i gefnogi dysgwyr ag ADY wedi bod yn cynyddu, gan roi pwysau ar gyllidebau ehangach. Er na allwn gyfrifo ffigwr pendant, mae'r symiau sy'n haws i ni eu hadnabod yn awgrymu bod y gwariant blynyddol cyfredol bron yn £1 biliwn. Bydd y gwir ffigwr yn uwch.

Nid yw'r darlun hwn yn unigryw i Gymru – mae ein cydweithwyr archwilio mewn rhannau eraill o'r DU wedi amlygu materion tebyg dros y blynyddoedd diwethaf. Rwyf hefyd yn cydnabod bod Llywodraeth Cymru'n gweithio gydag eraill mewn amryw ffordd i wella'r system a'r data sy'n ei hategu. Mae fy argymhellion yn canolbwyntio ar rôl arwain Llywodraeth Cymru, ond dim ond un rhan o beiriant mwy ydyw ac ni all newid popeth ei hun.

Fe wnaed peth wmbredd o waith fel rhan o ymdrechion i ddiwygio'r system er gwell dros y blynyddoedd diwethaf. Fodd bynnag, mae'r system yn dal i fod dan straen ac mae llawer mwy y gellir ei wneud o hyd i sicrhau ei bod yn gwneud cystal ag y gall i'n plant a'n pobl ifanc, yn awr ac ar gyfer cenedlaethau'r dyfodol.



Adrian Crompton

Archwilydd Cyffredinol
Cymru



Ciplun archwiliad

Yr hyn y gwnaethom fwrw golwg arno

- 1 Mae'r adroddiad hwn yn ymwneud â'r system sy'n cefnogi pobl ag Anghenion Dysgu Ychwanegol (ADY) yng Nghymru.
- 2 Fe wnaeth Deddf Anghenion Dysgu Ychwanegol a'r Tribiwnlys Addysg (Cymru) 2018 gyflwyno system newydd i helpu dysgwyr ag ADY. Y nod oedd creu system sy'n fwy integredig, yn fwy cydweithredol ac yn canolbwyntio'n fwy ar yr unigolyn.
- 3 Fe wnaethom ystyried a yw cyrff cyhoeddus yn deall y galw, capasiti a sgiliau'r gweithlu, costau a deilliannau lle mae ADY yn y cwestiwn. Fe wnaethom ganolbwyntio'n bennaf ar Lywodraeth Cymru a chynghorau, a'u cylch gwaith mewn perthynas ag ADY mewn ysgolion.

Pam fod hyn yn bwysig

- 4 Gall plant a phobl ifanc ag ADY fod ag ystod eang o anghenion amrywiol. Beth bynnag fo'u hanghenion, dylai'r system ADY helpu i oresgyn rhwystrau fel bod dysgwyr yn gallu gwireddu eu llawn potensial.
- 5 Cyn y system newydd, nid oedd gwarchodaeth statudol mewn perthynas â'r cymorth i ddysgwyr nad ydynt eto mewn addysg. Fe wnaeth y Ddeddf estyn darpariaeth i ddysgwyr 0-25 oed. Ac fe ddisodlodd ddwy system ar wahân, y naill yn helpu dysgwyr hyd at 16 oed ag Anghenion Addysgol Arbennig (AAA) a'r llall ar gyfer dysgwyr ôl-16 ag anawsterau dysgu neu anableddau. Bu'r hen system a'r system newydd yn rhedeg ochr yn ochr â'i gilydd trwy gyfnod pontio graddol rhwng mis Medi 2021 a mis Awst 2025.
- 6 Un o'r newidiadau allweddol fu'r Cynllun Datblygu Unigol (CDU) statudol newydd. Fe wnaeth y CDU ddisodli cymorth AAA anstatudol – gweithredu gan yr ysgol, gweithredu gan yr ysgol a mwy – a datganiadau statudol o AAA. Yn flaenorol, roedd datganiadau'n cael eu cadw ar gyfer grŵp cymharol fach â'r anghenion mwyaf. Ond mae'r system newydd yn rhoi CDU i bob dysgwr ag ADY.

- 7 Wrth gyflwyno'r Ddeddf, dywedodd Llywodraeth Cymru fod y system flaenorol 'yn gymhleth, yn ddryslyd ac yn wrthwynebol'. Fodd bynnag, mae nifer o adolygiadau wedi canfod bod heriau'n dal i fodoli yn y system newydd. Rydym yn cyfeirio at dystiolaeth o amryw ffynonellau eraill yn yr adroddiad hwn.

Yr hyn yr ydym wedi'i ganfod

- 8 Canfuom fod y system dan straen ac yn wynebu heriau sy'n bygwth ei chynaliadwyedd. Nid oes gan gyrff cyhoeddus ddarlun cyflawn o'r galw, costau a deilliannau felly nid oes ganddynt ddigon o wybodaeth i gynllunio a chyllidebu'n effeithiol, ac i'w defnyddio i asesu gwerth am arian. Yn y pen draw, mae gennym ni bryderon ynghylch perfformiad y system ar hyn o bryd i gynorthwyo dysgwyr i wireddu eu llawn botensial.
- 9 Fe ffurfiom ni'r farn hon am y rhesymau canlynol:
 - nid oes gan y system ddata digon da i ddeall maint y galw a'r cymhlethdod cynyddol;
 - mae data tameidiog ar y gweithlu'n cyfyngu ar ddealltwriaeth y system am ystod o heriau o ran capasiti a sgiliau;
 - nid oes gan gyrff cyhoeddus ddealltwriaeth ddigon da am gostau ADY, ac mae gennym ni bryderon ynghylch cynaliadwyedd ariannol y system; ac
 - mae nodau'r system ADY yn eglur ond dim ond darlun cyfyngedig sydd i ddangos a yw'n dwyn deilliannau da i ddysgwyr ac mae'r system yn dal i fod yn wrthwynebol er gwaethaf tystiolaeth o beth gwelliant.

Yr hyn yr ydym yn ei argymhell

- 10 Mae ein hargymhellion yn canolbwyntio ar wella data am ddysgwyr ag ADY a'r gweithlu, gwneud cost cymorth i ddysgwyr yn fwy tryloyw, a chasglu data ar ddeilliannau. Ein nod yw cefnogi cynllunio hirdymor gwell a sicrhau bod cymorth i ddysgwyr ag ADY yn cael yr effaith a ddymunir.
- 11 Mae ein hargymhellion yn canolbwyntio ar Lywodraeth Cymru a'i rôl fel galluogwr newid ar lefel genedlaethol. Serch hynny, bydd angen cynnwys ystod eang o gyrff cyhoeddus er mwyn i'n hargymhellion gael eu rhoi ar waith yn llwyddiannus. Mae iddynt berthnasedd ehangach, felly. Bydd cynigion y mae Llywodraeth Cymru wedi ymgynghori arnynt yn ddiweddar yn effeithio ar gyrff eraill hefyd.

Ffeithiau a ffigyrau allweddol



48,257 o ddysgwyr

Nifer y dysgwyr 0-25 oed a gofnodwyd fel rhai ag ADY neu AAA yn 2024/25. Mae ein hadroddiad yn egluro sut y mae hwn yn ddarlun anghyflawn.



Gostyngiad o 58%

Yn nifer y dysgwyr mewn ysgolion a gofnodwyd fel rhai ag ADY neu AAA rhwng 2018/19 a 2024/25.



Cynnydd o 164%

Yn nifer y dysgwyr mewn ysgolion ag ADY a gafodd gymorth statudol trwy ddatganiad o AAA neu, erbyn hyn, CDU, rhwng 2018/19 a 2024/25.



Bron i £1 biliwn y flwyddyn

Bras amcan o gost flynyddol gyfredol darparu a chefnogi gwasanaethau ADY yn seiliedig ar ffigyrau a adnabuwyd yn yr adroddiad hwn. Ond nid dyma'r darlun llawn, a bydd y wir gost yn uwch.



Cynnydd o 34%

Yn y gwariant a gyllidebwyd gan gynghorau ar ADY neu AAA rhwng 2018-19 a 2025-26 mewn termau real.

Nodyn: Mae ein [hofferyn data](#) yn darparu rhagor o wybodaeth am rai costau ADY penodol.



Ein canfyddiadau

Deall y galw

Mae nifer lawn y dysgwyr ag ADY yn anhysbys ar hyn o bryd, er bod gwaith yn mynd rhagddo i lenwi rhai o'r bylchau o ran data

12 Nid yw Llywodraeth Cymru'n casglu data cynhwysfawr ar nifer y dysgwyr ag ADY. Mae data rhesymol yn bodoli ar gyfer dysgwyr mewn ysgolion prif ffrwd a gynhelir, ysgolion arbennig, ysgolion annibynnol, a'r rhai mewn Addysg Heblaw Yn Yr Ysgol (EOTAS). Ond ceir bylchau eraill yn y data sydd ar gael neu a gyhoeddwyd:

- **Dysgwyr o dan oedran ysgol gorfodol:** Mae Llywodraeth Cymru'n cydnabod bod bwlch yn y data ar gyfer y rhai y tu allan i ysgolion meithrin a gynhelir nad oes proses statudol i gasglu data ar eu cyfer. Fodd bynnag, mae peth gwybodaeth yn cael ei darparu ar gyfer Arolygiaeth Gofal Cymru gan leoliadau gofal plant neu chwarae sy'n dangos bod 4,188 o blant ag ADY yn hysbys i gynghorau yn 2025. Mae'r data yma'n cynnwys y rhan fwyaf o leoliadau, ond nid pob un.¹
- **Dysgwyr dros oedran ysgol gorfodol:** Mae data ar gyfer ysgolion ac Addysg Heblaw Yn Yr Ysgol yn cynnwys peth gwybodaeth.² Fodd bynnag, er bod data a gyhoeddir ar gyfer sefydliadau addysg bellach yn casglu gwybodaeth am statws anawsterau dysgu neu amhariadau, yn seiliedig ar ddatganiadau dysgwyr, nid yw'r data yma'n ddirprwy uniongyrchol ar gyfer nifer y dysgwyr ag ADY yn y lleoliadau hynny. Ceir data arall sydd heb ei gyhoeddi eto ar ddysgwyr ag ADY mewn addysg bellach (gweler **paragraffau 29 i 32**).

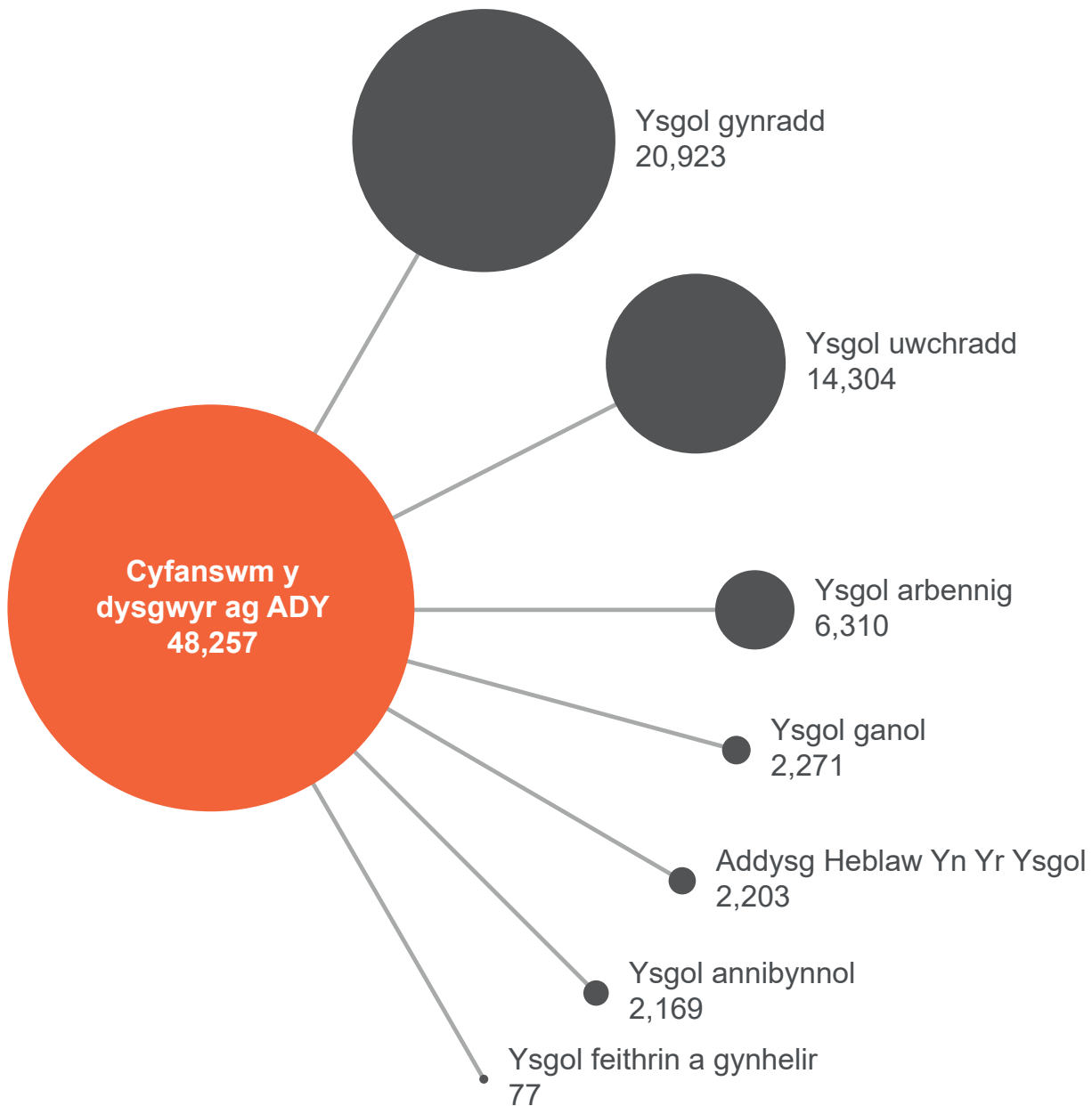
1 Arolygiaeth Gofal Cymru, [Offeryn Data Hunangofnodedig Gofal Plant a Chwarae](#), 2025

2 Dan yr hen system a'r system newydd, yr ysgol a chynghorau sy'n dal i fod yn gyfrifol am berson ifanc ag ADY neu AAA sy'n dal i fod yn yr ysgol ar ôl 16 hyd at 19 oed.

- **Dysgwyr sy'n cael addysg ddewisol yn y cartref:** Gall y dysgwyr hyn, neu eu rhieni neu ofalwyr, ofyn i'w cyngor benderfynu a oes ganddynt ADY.³ Mae'r cyfrifiad Addysg Heblaw Yn Yr Ysgol blynyddol yn cofnodi data am nifer y dysgwyr y gwyddys eu bod wedi dewis addysg yn y cartref.⁴ Fodd bynnag, efallai nad yw'n gyflawn gan nad oes gofyniad cyfreithiol ar hyn o bryd i rieni hysbysu cynghorau os yw plentyn yn cael addysg ddewisol yn y cartref. Mae cynghorau'n casglu peth data'n lleol am y dysgwyr hyn, gan gynnwys am ADY, ond ni fydd yn cynnwys yr holl ddysgwyr ac nid yw'n cael ei grynhoi'n genedlaethol.
- 13 Hefyd, dengys y ffigyrau dros dro diweddaraf fod 13.7% o bobl 16-24 oed yn rhai Nad Ydynt mewn Addysg, Cyflogaeth na Hyfforddiant (NEET) yn 2024.⁵ Nid yw'r bobl ifanc hyn, trwy ddiffiniad, yn ddysgwyr; ond efallai y byddai arnynt angen Darpariaeth Ddysgu Ychwanegol (DDdY) pe baent yn dychwelyd i addysg neu hyfforddiant. Nid oes data sy'n nodi a yw pobl ifanc Nad Ydynt mewn Addysg, Cyflogaeth na Hyfforddiant yn rhai ag ADY, beth yw eu hanghenion, na pha DDdY fyddai ei hangen pe baent yn dychwelyd i addysg neu hyfforddiant.
- 14 Mae Llywodraeth Cymru yng ngham cyntaf sefydlu set ddata ADY. Mae wedi nodi cynigion i wella data ADY ar gyfer ysgolion a gynhelir a fyddai'n arwain at gasglu rhagor o ddata am anghenion dysgwyr a'r DDdY y mae ei hangen arnynt.⁶ Fodd bynnag, nid yw'r cynigion yn ymdrin yn llawn â'r materion data a amlygir gennym uchod. Er enghraifft, nid ydynt yn cynnwys dysgwyr sy'n cael addysg ddewisol yn y cartref na'r rhai yn y blynyddoedd cynnar heblaw am feithrinfeydd a gynhelir. Nid ydynt yn cynnwys pobl ifanc Nad Ydynt mewn Addysg, Cyflogaeth na Hyfforddiant ychwaith.
- 15 Mae'r data sydd ar gael ar gyfer ysgolion a lleoliadau Addysg Heblaw Yn Yr Ysgol yn awgrymu bod 48,257 o ddysgwyr wedi'u cofnodi fel rhai a oedd ag ADY neu AAA yn 2024/25 (gweler **Arddangosyn 1**). Mae hyn yn 10% o ddysgwyr yn y lleoliadau hyn.

-
- 3 Mae'r Cod ADY yn datgan, os caiff ei ddwyn i'w sylw, bod rhaid i gyngor benderfynu a oes gan ddysgwr ADY. Os yw'n penderfynu bod ganddynt, rhaid i'r cyngor baratoi a chynnal CDU a sicrhau'r ddarpariaeth a ddisgrifir yn y cynllun hwnnw.
- 4 Llywodraeth Cymru, [Disgyblion sy'n derbyn addysg heblaw yn yr ysgol: Medi 2024 i Awst 2025](#), Awst 2025. Yn 2024/25, roedd yn hysbys bod 7,176 o blant a phobl ifanc yn cael addysg ddewisol yn y cartref. Cyfrifir y rhain ar wahân i'r rhai mewn Addysg Heblaw Yn Yr Ysgol.
- 5 Llywodraeth Cymru, [Cyfranogiad pobl ifanc mewn addysg ac yn y farchnad lafur: 2023 a 2024 \(dros dro\)](#), Tachwedd 2025
- 6 Llywodraeth Cymru, [Datganiad Ysgrifenedig: Y cam cyntaf i gryfhau trefniadau casglu data i fonitro'r system anghenion dysgu ychwanegol \(ADY\): Crynodeb o'r ymatebion i'r ymgynghoriad](#), Chwefror 2026. Ers hynny mae Llywodraeth Cymru wedi cyflwyno rheoliadau diwygiedig i gasglu rhagor o ddata am ddysgwyr sy'n cael Addysg Heblaw Yn Yr Ysgol: Llywodraeth Cymru, [SL\(6\)780 - Rheoliadau Addysg \(Gwybodaeth am Ddisgyblion Unigol a Phlant sy'n cael eu Haddysg drwy Ddarpariaeth Amgen\) \(Diwygiadau Amrywiol\) \(Cymru\) 2026](#), Chwefror 2026.

Arddangosyn 1: nifer y dysgwyr ag ADY neu AAA mewn ysgolion a gynhelir, ysgolion annibynnol ac Addysg Heblaw Yn Yr Ysgol, 2024/25



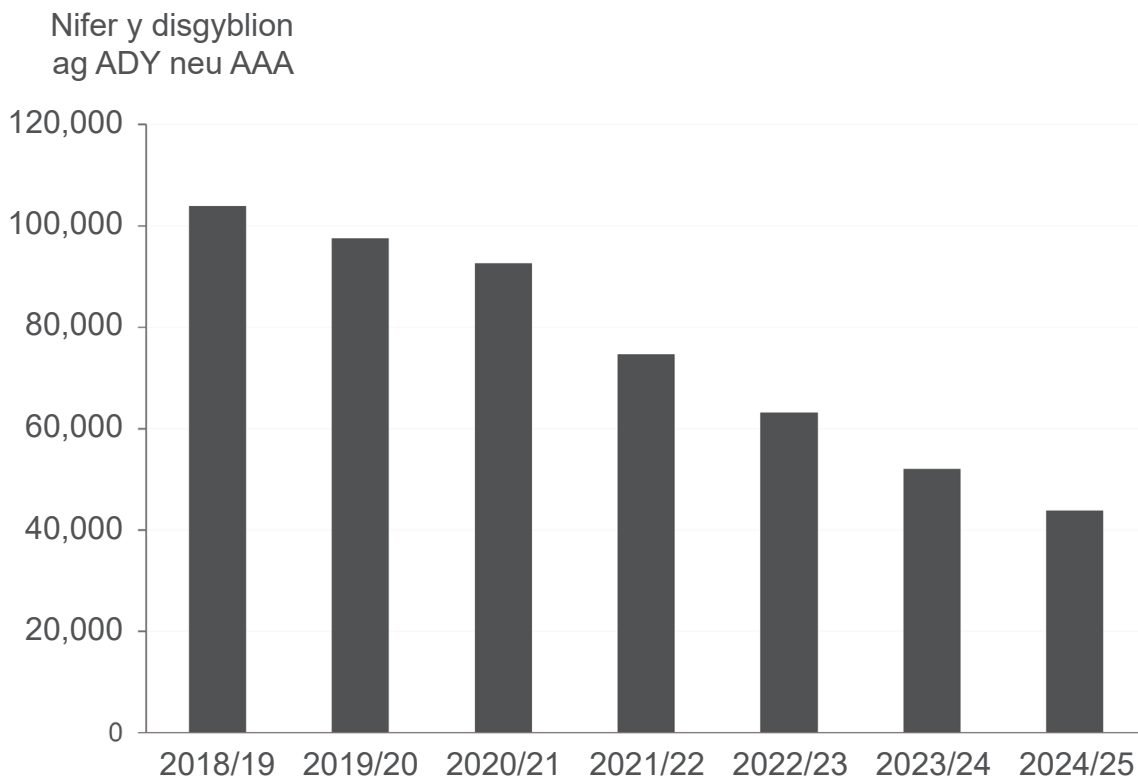
Ffynhonnell: Dadansoddiad Archwilio Cymru o ddata gan Lywodraeth Cymru, [Disgyblion mewn ysgolion a gynhelir sydd ag anghenion dysgu ychwanegol neu anghenion addysgol arbennig yn ôl sector a blwyddyn](#), [Disgyblion mewn ysgolion annibynnol ag anghenion dysgu ychwanegol neu anghenion addysgol arbennig yn ôl blwyddyn](#), a [Disgyblion sy'n derbyn addysg heblaw yn yr ysgol](#)

Nodyn: Nid yw niferoedd Addysg Heblaw Yn Yr Ysgol yn cynnwys y rhai sy'n cael addysg ddewisol yn y cartref. Hefyd, mae'r data Addysg Heblaw Yn Yr Ysgol wedi'i fwriadu i gynnwys y rhai nad ydynt wedi'u cynnwys yn y data ar gyfer ysgolion, ond ceir rhywfaint o ddyblygu posibl.

Mae nifer y dysgwyr ag ADY neu AAA mewn ysgolion a gynhelir wedi mwy na haneru dros y blynyddoedd diwethaf

16 Dengys **Arddangosyn 2** fod nifer y dysgwyr ag ADY neu AAA mewn ysgolion a gynhelir wedi gostwng 58% rhwng 2018/19 a 2024/25. Dros yr un cyfnod, fe wnaeth cyfanswm nifer y dysgwyr mewn ysgolion a gynhelir ostwng 1.5% yn unig.

Arddangosyn 2: nifer y dysgwyr ag ADY neu AAA mewn ysgolion a gynhelir, rhwng 2018/19 a 2024/25^{1,2}



Ffynhonnell: Llywodraeth Cymru, [Disgyblion mewn ysgolion a gynhelir sydd ag anghenion dysgu ychwanegol neu anghenion addysgol arbennig yn ôl sector a blwyddyn](#)

Nodiadau:

¹ Mae ffigyrau ysgolion yn cynnwys lleoliadau ysgolion a gynhelir ar gyfer dysgwyr hyd at 16 oed, neu 18 oed ar gyfer ysgolion â cheched dosbarth.

² Cyn 2021/22, mae'r data'n ymwneud â'r system AAA yn unig. O 2021/22, mae'r data'n ymwneud â'r systemau ADY ac AAA.

- 17 O fewn y gostyngiad cyffredinol yn nifer y dysgwyr mewn ysgolion a gynhelir ag ADY neu AAA, fe gynyddodd y nifer mewn ysgolion arbennig 27%, o 4,980 yn 2018/19 i 6,310 yn 2024/25. Mae'r niferoedd yn gymharol fach, felly rydym wedi dewis peidio â'u dangos ar wahân yn **Arddangosyn 2**. Fodd bynnag, mae ysgolion arbennig yn bwysig am eu bod yn darparu ar gyfer ystod o anghenion sydd fel arfer yn fwy cymhleth ac na ellir eu diwallu mewn ysgolion prif ffrwd.
- 18 Yn ogystal ag ysgolion arbennig, ceir amryw leoliadau arbenigol mewn ysgolion prif ffrwd i roi cymorth na ellir ei roi mewn ystafell ddosbarth brif ffrwd (gweler **Atodiad 3**). Mae'r ardaloedd, dosbarthiadau neu ystafelloedd arbenigol hyn yn darparu ar gyfer mathau eang o anghenion, gan gynnwys anghenion ac ymddygiad synhwyrdd a/neu gorfforol, ac anghenion datblygu emosiynol a chymdeithasol.
- 19 Nid oes unrhyw ddata cenedlaethol ar faint o ddysgwyr sy'n mynychu'r lleoliadau neu ardaloedd arbenigol hyn oherwydd eu ADY. Nid oes unrhyw ddata ychwaith ar faint o amser y mae dysgwyr yn ei dreulio mewn dosbarthiadau arbenigol, nifer y lleoedd sydd ar gael, na chost y lleoedd hyn yn genedlaethol.
- 20 Mae Llywodraeth Cymru'n cynnig newidiadau i gasglu data mwy cyflawn a chyson ar ddysgwyr sy'n mynychu dosbarthiadau arbenigol (gweler **troednodyn 6**). Dylai'r wybodaeth hon helpu ysgolion a chynghorau i gynllunio gwasanaethau. Dylai hefyd ddarparu gwybodaeth i helpu i farnu a yw'r system yn cyrraedd nodau Llywodraeth Cymru ar gyfer addysg gynhwysol.⁷

7 Llywodraeth Cymru, Deddf Anghenion Dysgu Ychwanegol a'r Tribiwnlys Addysg (Cymru): Memorandwm Esboniadol yn ymgorffori'r asesiad effaith rheoleiddiol a'r nodiadau esboniadol, Ionawr 2018

Mae'r rhesymau dros y gostyngiad yn nifer y dysgwyr ag ADY mewn ysgolion a gynhelir yn gynhennus, ond mae'r Ddeddf yn golygu bod y nifer sy'n cael cymorth statudol wedi mwy na dyblu

- 21 Fe wnaeth y Ddeddf gyflwyno'r CDU. Fe wnaeth y CDU ddisodli tri chategori graddedig; sef datganiadau statudol yn ogystal â chategoriâu cymorth anstatudol, 'gweithredu gan yr ysgol' a 'gweithredu gan yr ysgol a mwy'. Dylai dysgwyr â chymorth anstatudol fod wedi symud i CDU statudol sy'n nodi eu hanghenion a champau gweithredu i'w cefnogi erbyn mis Medi 2025, os aseswyd fod ganddynt ADY.
- 22 Cafodd y newid hwn ei groesawu fel budd sylweddol i ddysgwyr. O fis Medi 2025, dylai'r holl ddysgwyr ag ADY fod wedi cael adolygiad blynyddol a llwybr i apelio, rhywbeth nad oedd ond yn berthnasol i ddysgwyr â'r anghenion mwyaf cymhleth a chanddynt ddatganiadau yn flaenorol (gweler **paragraffau 27 a 133**).
- 23 Dywedodd Llywodraeth Cymru y dylai dysgwyr a oedd ag AAA dan yr hen system gael CDU wrth iddynt symud i'r system newydd.⁸ Felly, nid oedd Llywodraeth Cymru'n disgwyl y gostyngiad mewn dysgwyr ag ADY neu AAA a welir yn **Arddangosyn 2**. Bu anghytuno ynghylch y rhesymau dros y gostyngiad. Gallai materion a ddisgrifir gennym yn nes ymlaen yn yr adroddiad hwn fod yn ffactor hefyd (gweler **paragraffau 33 i 41**).
- 24 Awgrymodd Llywodraeth Cymru i ddechrau fod y gostyngiad wedi digwydd oherwydd bod ysgolion yn adolygu eu cofrestrau AAA cyn diwygio'r system ADY, i dynnu enwau dysgwyr oddi arnynt lle nad oeddent yn ystyried bod ganddynt AAA mwyach.⁹ Awgrymodd Llywodraeth Cymru hefyd fod pwyslais y Cwricwlwm newydd i Gymru ar addysg gynhwysol ac addysgu o safon uchel yn golygu y gallai anghenion rhai dysgwyr yr oedd arnynt angen DDdY yn flaenorol gael eu diwallu mewn dosbarthiadau prif ffrwd.
- 25 Rhoddodd adroddiad gan Bwyllgor Plant, Pobl Ifanc ac Addysg y Senedd ystyriaeth i'r pwyntiau hyn.¹⁰ Daeth y Pwyllgor i'r casgliad yr ymddengys fod y gostyngiad yn nifer y dysgwyr ag ADY neu AAA mewn ysgolion 'yn bennaf oherwydd bod llai o blant ag anawsterau neu anabledau dysgu isel i gymedrol yn cael eu dosbarthu fel rhai sydd ag AAA neu ADY'.

8 Llywodraeth Cymru, Rhaglen trawsnewid y system anghenion dysgu ychwanegol: cwestiynau cyffredin, Hydref 2020

9 Llywodraeth Cymru, [Llythyr oddi wrth Weinidog y Gymraeg ac Addysg at Gadeirydd Pwyllgor Plant, Pobl Ifanc ac Addysg y Senedd](#), Medi 2022

10 Senedd Cymru, Y Pwyllgor Plant, Pobl Ifanc ac Addysg, [Gweithredu diwygiadau addysg: Adroddiad Interim](#), Gorffennaf 2024

- 26 Cyfeiriodd y Pwyllgor at y duedd yn nifer y dysgwyr ar y cyfan sy'n cael cymorth gweithredu gan yr ysgol neu weithredu gan yr ysgol a mwy, neu â CDU a gynhelir gan ysgolion dan y system newydd.¹¹ Mae'r data diweddaraf hyd at 2024/25 yn dangos y gostyngiad mwyaf mewn niferoedd sy'n dal o dan y system AAA wedi dod o blith y rhai sy'n cael cymorth gweithredu gan yr ysgol neu weithredu gan yr ysgol a mwy. Nid yw CDU a gynhelir gan ysgol yn golygu bod gan ddysgwr lefel benodol o angen.
- 27 Dan y system flaenorol, dim ond dysgwyr â datganiad o AAA oedd â hawl statudol i gymorth a hawl i apelio yn erbyn penderfyniadau. Fe wnaeth y Ddeddf estyn yr hawliau hyn i'r holl ddysgwyr ag ADY. O ganlyniad, bu cynnydd sydyn yn nifer y dysgwyr â chymorth statudol, naill ai trwy ddatganiad neu CDU.
- 28 Yn 2024/25, roedd gan 34,735 o ddysgwyr mewn ysgolion gymorth statudol, o'i gymharu ag 13,160 yn 2018/19. Roedd hyn yn gynnydd o 164%. Yn ystod 2024/25, dylai ysgolion fod wedi gwneud penderfyniadau ADY ynglŷn â'r 9,125 o ddysgwyr a oedd yn cael cymorth trwy weithredu gan yr ysgol neu weithredu gan yr ysgol a mwy, yn ogystal ag unrhyw ddysgwyr a adnabuwyd o'r newydd, i sicrhau, erbyn 1 Medi 2025, bod yr holl ddysgwyr ag ADY yn meddu ar CDU.

Mae nifer y dysgwyr mewn sefydliadau addysg bellach ag anhawster dysgu neu amhariad a nodwyd ganddynt hwy eu hunain wedi cynyddu ond nid yw hyn yn ddirprwy uniongyrchol ar gyfer ADY

- 29 Erbyn 1 Medi 2025, dylai dysgwyr ag ADY ddechrau coleg â CDU i'w cynorthwyo i bontio, ac eithrio dan amgylchiadau penodedig, megis os ydynt yn aros am benderfyniad ADY neu os nad ydynt yn cydsynio â pharatoi CDU.
- 30 Canfu gwaith gan Estyn yn 2024/25 fod y rhan fwyaf o golegau wedi dweud bod cynnydd wedi bod yn nifer y dysgwyr a oedd yn dechrau coleg ac arnynt angen cymorth ond a oedd naill ai heb gael eu hadnabod yn flaenorol fel dysgwyr ag ADY eu AAA neu a oedd wedi dewis peidio â chael CDU. Dywedodd colegau wrth Estyn fod dysgwyr a oedd yn dod atynt hwy o ddarpariaeth amgen neu Addysg Heblaw Yn Yr Ysgol yn tueddu i beidio â bod â CDU.¹²

11 Llywodraeth Cymru, [Disgyblion mewn ysgolion a gynhelir sydd ag anghenion dysgu ychwanegol neu anghenion addysgol arbennig yn ôl awdurdod lleol, math o ddarpariaeth a blwyddyn](#)

12 Estyn, [Gweithredu agweddau ôl-16 ar Anghenion Dysgu Ychwanegol](#), Tachwedd 2025

- 31 Mae Medr (y Comisiwn Addysg Drydyddol ac Ymchwil) yn gweithio i wella ansawdd data a gesglir ar ddysgwyr ag ADY.¹³ Ar hyn o bryd mae data'n cael ei gyhoeddi am nifer y dysgwyr dan 25 ag anhawster dysgu neu amhariad a nodwyd gan y dysgwyr eu hunain. Fodd bynnag, nid yw hyn yn ddirprwy uniongyrchol ar gyfer ADY. Mae gwybodaeth arall am ddysgwyr ag ADY yn cael ei chasglu'n genedlaethol, ond nid yw'r niferoedd wedi cael eu cyhoeddi eto oherwydd pryderon ynghylch ansawdd y data.
- 32 Mae'r data wedi'i gyhoeddi sydd ar gael yn dangos gostyngiad rhwng 2018/19 a 2020/21, ond mae'r nifer wedi cynyddu ers hynny.¹⁴ Yn 2024/25, roedd oddeutu 12,760 o ddysgwyr dan 25 mewn addysg bellach a ddywedodd fod ganddynt anhawster dysgu neu amhariad. Roedd hyn 19% yn uwch nag yn 2018/19, pan oedd oddeutu 10,765 o ddysgwyr o'r fath. Dros yr un cyfnod, fe wnaeth cyfanswm nifer y dysgwyr dan 25 mewn addysg bellach gynyddu 4%.

Mae gan gynghorau ddehongliadau gwahanol o'r diffiniad o ADY, a allai fod yn arwain at ddealltwriaeth anghyson am yr angen

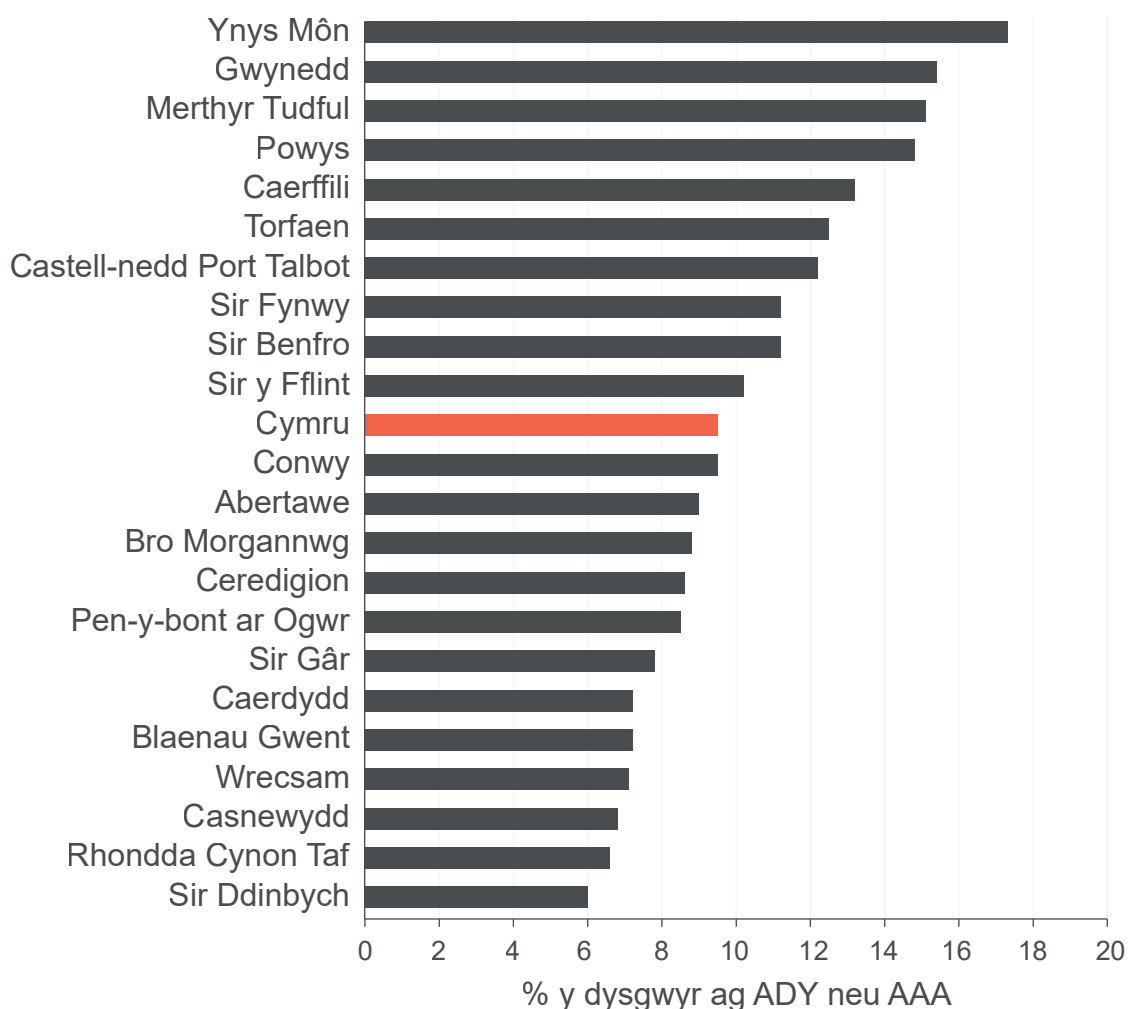
Mae gan gynghorau drothwyon gwahanol ar gyfer penderfynu a oes gan ddysgwyr ADY

- 33 Mae cyfran y dysgwyr ag ADY neu AAA mewn ysgolion a gynhelir yn amrywio'n sylweddol rhwng cynghorau (gweler **Arddangosyn 3**). Ynys Môn oedd â'r gyfran uchaf yn 2024/25 (17.3%). Sir Ddinbych (6.0%) oedd yr isaf yng Nghymru a 9.5% oedd cyfartaledd Cymru.

13 Medr yw corff hyd braich newydd Llywodraeth Cymru sy'n gyfrifol am gyllido a rheoleiddio'r sector addysg drydyddol ac ymchwil.

14 Llywodraeth Cymru, Dysgwyr mewn addysg bellach, prentisiaethau neu ddysgu cymunedol yn ôl rhanbarth cartref, math o ddarpariaeth a gwybodaeth ddemograffig

Arddangosyn 3: canran y dysgwyr mewn ysgolion a gynhelir ag ADY neu AAA fesul cyngor, 2024/25



Ffynhonnell: Llywodraeth Cymru, [Disgyblion mewn ysgolion a gynhelir sydd ag anghenion dysgu ychwanegol neu anghenion addysgol arbennig yn ôl awdurdod lleol, math o ddarpariaeth a blwyddyn](#)

- 34 Mae gwahaniaethau yng nghyfran y dysgwyr ag ADY rhwng cynghorau i'w priodoli, o leiaf yn rhannol, i sut y maent yn dehongli ADY a DDdY. Mae penderfynu a oes gan ddysgwyr ADY yn gynhenid oddrychol.

- 35 Yn yr un modd, nid oes diffiniad o ddarpariaeth y trefnir ei bod ar gael yn gyffredinol yn yr ysgol felly nid oes dealltwriaeth gyffredinol am yr hyn sy'n ychwanegol. Mae adroddiad ar ymchwil gan Brifysgol Bryste, mewn partneriaeth gyda Llywodraeth Cymru, wedi nodi bod DDdY 'yn amrywio'n fawr iawn rhwng ysgolion'. Roedd amrywiadau i'w priodoli'n fwy i'r lle, staffio, ac adnoddau eraill a oedd ar gael yn hytrach nag anghenion dysgwyr.¹⁵
- 36 Fe argymhellodd Pwyllgor Plant, Pobl Ifanc ac Addysg y Senedd y dylai Llywodraeth Cymru adolygu gwahaniaethau rhwng ysgolion wrth farnu pryd y mae cymorth yn DDdY yn hytrach nag addysgu a chymorth rheolaidd yn yr ystafell ddosbarth (gweler **troednodyn 10**). Ym mis Hydref 2024, fe gyhoeddodd Llywodraeth Cymru adolygiad o'r Ddeddf a'r Cod ADY a fyddai, ymhlith materion eraill, yn bwrw golwg ar eglurder a chysondeb y fframwaith deddfwriaethol.
- 37 Ym mis Hydref 2025, dywedodd Ysgrifennydd y Cabinet dros Addysg wrth Bwyllgor Plant, Pobl Ifanc ac Addysg y Senedd y byddai canllawiau ymarferol ar adnabod a dangos tystiolaeth o ADY ar gael i gynghorau, ysgolion a cholegau erbyn diwedd mis Mawrth 2026. Ar adeg ysgrifennu'r adroddiad hwn, roedd y canllawiau i fod i gael eu cyhoeddi ar 27 Mawrth 2026.¹⁶
- 38 Mae gwaith i ddatblygu canllawiau ynghylch yr hyn sy'n gyfystyr â 'darpariaeth sydd ar gael yn gyffredinol' ar y gweill hefyd yn ogystal ag adolygiad o'r Cod ADY. Ni fydd y rhain yn cael eu cwblhau tan yn hwyrach. Mae Llywodraeth Cymru wedi sefydlu bwrdd cyflawni a gwella ADY i ddarparu goruchwyliaeth gryfach ar welliannau o fis Medi 2025.

15 Prifysgol Bryste, [What should constitute 'Generally Available' Provision in schools in Wales?](#), Ionawr 2025 (Mae PDF ar gael yn ddwyieithog, ond mae'r wefan yn allanol ac yn Saesneg yn unig). Fe arweiniodd yr ymchwil hon at bapur gwaith pellach i helpu i ddeall pa ddarpariaeth ddylai fod ar gael yn gyffredinol: Prifysgol Bryste, [A Model for Inclusive Education in Wales](#), Ebrill 2025.

16 Senedd Cymru, Y Pwyllgor Plant, Pobl Ifanc ac Addysg, [Gweithredu Diwygiadau Addysg](#), Chwefror 2026

Yn groes i fwriadau'r Ddeddf, mae Estyn ac eraill wedi canfod bod rhai dysgwyr yn cael DDdY ond nad oedd ganddynt CDU

- 39 Dylai'r CDU ddisgrifio pob DDdY. Fel o dan yr hen system, dylai ysgolion weithredu ymateb graddedig, fel bod dysgwyr yn cael y lefel isaf o DDdY i ddiwallu eu hanghenion.
- 40 Mae adolygiadau Estyn o weithredu agweddau ar ADY wedi canfod arferion amrywiol, gyda rhai ysgolion yn gweithredu system anffurfiol lle'r oedd rhai dysgwyr yn cael DDdY ond a hwythau heb CDU.¹⁷ Canfu ymchwil gan Brifysgol Bryste fod rhai ysgolion yn gweithredu ymateb graddedig, gyda CDU yn cael eu cadw ar gyfer dysgwyr â'r ADY mwyaf difrifol (gweler **troednodyn 15**). Roedd termau megis 'darpariaeth wedi'i thargedu' a 'darpariaeth arbenigol' wedi cael eu defnyddio yn yr achosion hyn. Nid yw'r Ddeddf a'r Cod ADY yn diffinio'r termau hyn.
- 41 Mae'r categorïau o ddysgwyr sy'n cael DDdY heb CDU yn groes i fwriadau'r Ddeddf ac, os bydd yn parhau, mae'n codi pryderon ynghylch goblygiadau o ran goruchwyliaeth ac adnoddau. Gallai gwaith y mae Llywodraeth Cymru'n ei wneud mewn perthynas ag eglurder a chysondeb y fframwaith deddfwriaethol helpu i ymdrin â'r mater hwn.

Dywedodd rhanddeiliaid wrthym fod anghenion dysgwyr yn dod yn fwy cymhleth, ond nid yw'r dystiolaeth ehangach yn bendant

- 42 Yn ystod ein gwaith maes, dywedodd llawer o bobl wrthym fod y system yn wynebu rhagor o ddysgwyr ag ADY mwyfwy cymhleth. Gall hyn ymddangos fel pe bai'n groes i'r ffaith bod nifer cyffredinol y dysgwyr ag ADY neu AAA mewn ysgolion a gynhelir wedi gostwng yn sydyn (gweler **Arddangosyn 2**).
- 43 Clywsom mai un o effeithiau pandemig COVID-19 fu bod mwy o ddysgwyr ifainc yn profi oedi o ran iaith a lleferydd. Mae nifer y dysgwyr mewn ysgolion a gynhelir ag anawsterau iaith a lleferydd wedi gostwng ers 2018/19 fel rhan o'r gostyngiad cyffredinol mewn dysgwyr ag ADY neu AAA. Fodd bynnag, roedd y rhai â phroblemau iaith a lleferydd yn 36% o ddysgwyr ag ADY neu AAA yn 2024/25 o'i gymharu â 24% yn 2018/19.¹⁸

17 Estyn, [Y system anghenion dysgu ychwanegol newydd: Cynnydd ysgolion ac awdurdodau lleol wrth gynorthwyo disgyblion ag anghenion dysgu ychwanegol](#), Medi 2023. Estyn, [Y system anghenion dysgu ychwanegol - Cynnydd ysgolion, lleoliadau ac awdurdodau lleol o ran cefnogi disgyblion ag anghenion dysgu ychwanegol](#), Rhagfyr 2024.

18 Llywodraeth Cymru, [Adroddiadau o anghenion dysgu ychwanegol neu anghenion addysgol arbennig mewn ysgolion a gynhelir yn ôl math o angen, math o ddarpariaeth a blwyddyn](#)

- 44 Dywedodd llawer o bobl y siaradom ni gyda hwy hefyd fod mwy o ddysgwyr yn wynebu materion iechyd meddwl. Nid yw'r data sydd ar gael yn ein galluogi i farnu a yw hyn yn cynyddu'r galw am DDdY. Mae hyn i'w briodoli'n rhannol i'r ffaith nad oes un categori i gasglu gwybodaeth am ADY y gellir eu priodoli i faterion iechyd meddwl. Dengys y data ostyngiad mawr yn nifer y dysgwyr ag 'anawsterau ymddygiadol, emosiynol a chymdeithasol', i lawr o 24,995 yn 2018/19 i 14,845 yn 2024/25. Fe ostyngodd nifer y dysgwyr ag 'anawsterau corfforol a meddygol', a allai gynnwys afiechyd meddwl, o 7,290 yn 2018/19 i 3,780 yn 2024/25.
- 45 Nid yw'r dystiolaeth ehangach o gymhlethdod cynyddol yn bendant. Fodd bynnag, ysgolion arbennig sy'n derbyn dysgwyr â'r anghenion mwyaf cymhleth ac mae'r niferoedd wedi bod yn cynyddu (gweler **paragraff 17**). Canfu Pwyllgor Plant, Pobl Ifanc ac Addysg y Senedd fod goralw mewn nifer o ysgolion arbennig, a bod rhai cynghorau'n adeiladu mwy o gapasiti (gweler **troednodyn 10**).
- 46 Hefyd, fe wnaeth nifer y dysgwyr yn yr ysgol ag Anhwyllder ar y Sbectrwm Awstistiaeth yn 2024/25 gyrraedd bron i 11,000. Mae hyn 30% yn uwch nag yn 2018/19 ac yn chwarter y dysgwyr ag ADY neu AAA. Mae **Atodiad 2** yn darparu rhagor o fanylion am nifer y dysgwyr â gwahanol anghenion.

Nid oes data cenedlaethol ar amseroedd aros ar gyfer penderfyniadau ADY, ac mae'r cymorth wrth aros yn amrywio

- 47 Mae rhai penderfyniadau ADY yn syml tra bo eraill yn gymhleth, gan gynnwys nifer o sefydliadau. Mae'r Cod ADY yn nodi amryw raddfeydd amser statudol. Er enghraifft, ceir graddfa amser ar gyfer paratoi CDU a gofyniad ar gyfer adolygiad blynyddol.¹⁹
- 48 Roedd gan rai cynghorau y siaradom ni gyda hwy yn ystod ein gwaith maes wybodaeth i nodi pa un a ydynt hwy, neu eu hysgolion, yn cwrdd â graddfeydd amser statudol. Nid yw'r data yma'n cael ei gasglu'n genedlaethol felly nid yw'n bosibl cael darlun llawn o berfformiad ar hyn o bryd. Mae Llywodraeth Cymru wedi ymgynghori ynghylch casglu data ar amseroldeb penderfyniadau ac adolygiadau ADY neu beidio. Mae bellach yn cyflwyno newidiadau a fydd yn helpu i fonitro cydymffurfiaeth (gweler **troednodyn 6**).

19 I ysgolion a chynghorau, y graddfeydd amser ar gyfer paratoi CDU wedi iddo gael ei ddwyn i'w sylw y gall fod gan ddysgwyr ADY yw 35 diwrnod ysgol a 12 wythnos yn y drefn honno. I sefydliadau addysg bellach, y raddfa amser yw 35 diwrnod tymor o'r dyddiad y rhoddodd y dysgwyr gydsyniad i wneud penderfyniad am eu ADY posibl.

- 49 Mae'r Cod ADY yn glir y gellir rhoi cymorth cyn penderfyniad ADY ond clywsom nad yw hyn yn digwydd bob amser. Roedd gan gynghorau y siaradom ni gyda hwy wahanol ddulliau; roedd rhai'n ei gwneud yn ofynnol bod penderfyniad ADY wedi cael ei wneud cyn rhoi cymorth tra nad oedd eraill. Dywedodd cyrff sy'n cynrychioli dysgwyr ag ADY wrthym, yn ymarferol, ei bod yn aml yn ofynnol cael penderfyniad ADY cyn y gall dysgwyr gael cymorth priodol. Fe awgrymodd arolwg diweddar hefyd fod gan rieni a gofalwyr farn debyg.²⁰
- 50 Mae Comisiynydd Plant Cymru wedi codi pryderon sy'n deillio o'u gwaith achosion ynghylch diffyg cymorth i rai dysgwyr tra ydynt yn aros am benderfyniad ADY. Mae hyn yn bryder arbennig os yw dysgwyr yn aros am fewnbwn gan y gwasanaeth iechyd gan bod amseroedd aros ar gyfer asesiad neu driniaeth yn gallu bod yn hir.
- 51 Ar gyfer tua dwy ran o dair o'r achosion, mae ar ysgolion angen mewnbwn o rywle arall i benderfynu a oes gan ddysgwyr ADY.²¹ Yn ystod ein gwaith maes, fe gododd pobl o ystod o wahanol sefydliadau bryderon ynghylch amseroedd aros lle mae angen mewnbwn ehangach. Gall hyn gynnwys, er enghraifft, asesiadau lleferydd a chyfathrebu, yn ogystal ag apwyntiadau gyda seicolegydd addysg.
- 52 Amlygodd adolygiad ar y cyd gan arolygwyr yn 2024, er bod amseroedd aros wedi gwella ar gyfer asesiadau Gwasanaethau Iechyd Meddwl Plant a'r Glasoed (CAMHS), fod plant a phobl ifanc yn gallu aros am amser hir i gael triniaeth neu ofal dilynol. Roedd llawer o ymarferwyr yn teimlo bod y trothwy ar gyfer cael mynediad at Wasanaethau Iechyd Meddwl Plant a'r Glasoed wedi cynyddu ers dechrau pandemig COVID-19.²²

20 Llywodraeth Cymru, [Gwerthusiad o'r System Anghenion Dysgu Ychwanegol: arolwg o rieni a gofalwyr](#), Hydref 2025

21 Llywodraeth Cymru, [Disgyblion sydd ag anghenion dysgu ychwanegol neu anghenion addysgol arbennig yn ôl sector, darpariaeth a'r lefel o gymorth a ddarparwyd](#)

22 Arolygiaeth Gofal Iechyd Cymru, Estyn, ac Arolygiaeth Gofal Cymru, [Sut mae gwasanaethau gofal iechyd, gwasanaethau addysg a gwasanaethau plant yn cefnogi anghenion iechyd meddwl plant a phobl ifanc yng Nghymru?](#), Tachwedd 2024. Ar gyfer data amseroedd aros, gweler er enghraifft Llywodraeth Cymru, [Mesur Iechyd Meddwl Rhan 1: Gwasanaethau Cymorth Iechyd Meddwl Sylfaenol Lleol](#).

- 53 Amlygodd Ymchwil y Senedd y bu problem arbennig gydag amseroedd aros asesiadau'r GIG ar gyfer Anhwylder ar y Sbectrwm Awtistiaeth neu Anhwylder Diffyg Canolbwytio a Gorfywiogrwydd (ADHD) hefyd.²³ Nid oedd yr ymchwil honno'n cyfeirio at benderfyniadau ADY nac amseroedd aros ar gyfer adnabod ADY. Fodd bynnag, fe amlygodd fod y diwygiadau ADY i fod i olygu y byddai cymorth yn seiliedig ar anghenion, yn hytrach na bod yn seiliedig ar ddiagnosis, ond nad oedd hyn wastad yn digwydd yn ymarferol.
- 54 Gall amseroedd aros hir annog rhieni a gofalwyr i geisio diagnosisu ac asesiadau preifat. Mae cynghorau ac ysgolion yn amrywio o ran eu hymagwedd at dderbyn adroddiadau preifat, gyda rhai'n mynegi pryderon ynghylch anghydraddoldeb o ran mynediad. Mae GIG Cymru wedi darparu canllawiau ynghylch derbyn diagnosisu preifat, er enghraifft ar gyfer awtistiaeth.²⁴ Nid oes canllawiau tebyg ar gyfer gwasanaethau addysg.

23 Canfu Ymchwil y Senedd fod 16,812 o blant a phobl ifanc yn aros am asesiad Anhwylder ar y Sbectrwm Awtistiaeth/Anhwylder Diffyg Canolbwytio a Gorfywiogrwydd ym mis Rhagfyr 2023, a oedd yn gynnydd o 87% o'i gymharu â mis Chwefror 2022. Roedd hyn yn seiliedig ar ddata o ymatebion wedi'u cyhoeddi gan Lywodraeth Cymru i geisiadau Rhyddid Gwybodaeth. Ymchwil y Senedd, [Y galw cynyddol am asesiadau ADHD ac awtistiaeth yng Nghymru](#), Tachwedd 2024.

24 Llywodraeth Cymru, [Cod ymarfer ar gyflenwi gwasanaethau awtistiaeth 2021](#), Tachwedd 2021

Deall capasiti a sgiliau'r gweithlu

Mae data ar y gweithlu ADY yn dameidiog

- 55 I ryw raddau, mae'r holl athrawon mewn ysgolion ac addysg bellach yn addysgu dysgwyr ag ADY. Mae'n anodd amcangyfrif pa gyfran o'u hamser sy'n cael ei threulio ar ddysgwyr ag ADY. Mae'r un peth yn wir am gynorthwywyr addysgu sy'n gallu darparu ymyriadau strwythuredig ar gyfer dysgwyr ag ADY. Ar gyfer ein harchwiliad ni, fe wnaethom ystyried bod y gweithlu ADY yn cynnwys staff sy'n treulio'r rhan fwyaf o'u hamser yn gweithio gyda dysgwyr ag ADY ac yn eu cefnogi, gan gynnwys Cydlynwyr Anghenion Dysgu Ychwanegol (CADY).
- 56 Mae data ar gael ar y gweithlu mewn lleoliadau gofal a chwarae, ysgolion ac addysg bellach. Mae hyn yn cynnwys peth gwybodaeth am staff ADY ond ceir rhai rhannau o'r gweithlu ADY nad oes gennym unrhyw wybodaeth amdanynt ar lefel genedlaethol.
- 57 Mae gan Arolygiaeth Gofal Cymru beth gwybodaeth am leoliadau gofal plant a chwarae (gweler **troednodyn 1**). Ond mae hon yn seiliedig ar ffurflenni gwirfoddol ac efallai nad yw'n cynrychioli'r sector cyfan.
- 58 Nid oes unrhyw ddata cenedlaethol ar nifer y staff ADY a gyflogir yn uniongyrchol gan gynghorau ychwaith. Mae staff o'r fath yn cynnwys athrawon arbenigol, seicolegwyr addysg a swyddi statudol megis Swyddogion Arweiniol ADY y Blynyddoedd Cynnar (SAADYBC).
- 59 Y data gorau ar y gweithlu sydd gennym yw cyfrifiad blynyddol y gweithlu ysgolion sy'n disgrifio nifer y staff mewn ysgolion a gyflogir yn bennaf neu'n gyfan gwbl i gefnogi dysgwyr ag anghenion corfforol, cymdeithasol neu emosiynol. Roedd 2,810 o staff cymorth ADY cyfwerth ag amser llawn yn cael eu cyflogi fel cynorthwywyr addysgu neu mewn swyddi tebyg yng Nghymru yn 2024/25.²⁵
- 60 Nid yw cyfrifiad blynyddol y gweithlu ysgolion yn gwahaniaethu rhwng athrawon sy'n bennaf neu ddim ond yn addysgu dysgwyr ag ADY. Fodd bynnag, yn 2024/25, cafodd 1,905 o athrawon amser llawn neu ran-amser (6.6%) lwfans ADY a oedd yn £3,038 ar gyfartaledd.²⁶

25 Llywodraeth Cymru, [Staff cymorth yn ôl mesur \(cyfwerth â pherson llawn \(FPE\) a chyfwerth ag amser llawn \(FTE\)\) a chategori staff](#)

26 Llywodraeth Cymru, [Nifer o athrawon wedi derbyn lwfans yn ôl awdurdod lleol a math o lwfans; a Lwfans cyfartalog \(cymedr a chanolrif\) wedi'u derbyn yn ôl awdurdod lleol a math o lwfans](#). Mae lwfansau ADY yn amrywio ac fe'u telir yn ôl disgrisiwn llywodraethwyr i'r rhai ar y brif raddfa gyflogau athrawon dan amgylchiadau penodedig, gan gynnwys swyddi lle mae cymhwyster ADY yn ofynnol neu swyddi addysgu mewn lleoliadau penodol.

Ceir heriau o ran recriwtio a chadw staff cymorth

- 61 Yn ystod ein gwaith maes, dywedodd llawer o bobl wrthym am anawsterau recriwtio a chadw cynorthwywyr addysgu. Mae nifer y cynorthwywyr addysgu a gyflogir wedi gostwng dros y blynyddoedd diwethaf a gall staff cymorth ADY wynebu ansicrwydd swydd os yw eu swydd ynghlwm wrth ddysgwyr penodedig.
- 62 Cynghorau sy'n pennu telerau ac amodau ar gyfer staff cymorth, ac mae'r rhain yn amrywio ledled Cymru. Mae pryderon megis cyflog isel ar gyfer staff cymorth addysg yn berthnasol yn fwy eang. Clywsom fod rhai cynorthwywyr addysgu'n gadael ar gyfer swyddi sydd i'w gweld yn rhai â llai o straen ond sydd â'r un cyflog neu gyflog gwell. Gallai trosiant staff fod yn cael effaith fwy ar ddysgwyr ag ADY sydd ag anghenion cymorth penodol ac sy'n meithrin perthnasoedd agos â'u staff cymorth. Mae Medr wedi nodi bod pryderon hefyd ynghylch y cyflenwad o staff mewn addysg bellach, yn anad dim o ran cymorth i fyw'n annibynnol.

Ceir ansicrwydd ynghylch argaeledd athrawon arbenigol i ddysgwyr sy'n fyddar, ag amhariad ar y golwg neu ag amhariad amlsynnwyr

- 63 Mae'r rhan fwyaf o ddysgwyr sy'n fyddar, ag amhariad ar y golwg neu ag amhariad amlsynnwyr yn mynychu ysgolion prif ffrwd. Nid oes data cenedlaethol a gesglir yn rheolaidd i ddangos faint o athrawon y dysgwyr hyn a gyflogir gan ysgolion a chynghorau.
- 64 Canfu ymchwil yn 2024/25 fod 62.1 o athrawon cyfwerth ag amser llawn i ddysgwyr byddar yng Nghymru a 26.7 o staff cymorth arbenigol cyfwerth ag amser llawn. Roedd y rhan fwyaf o athrawon yn gweithio'n beripatetig neu yn un o'r 19 o unedau dynodedig ar gyfer dysgwyr byddar. Mae llwyth achosion gwasanaethau ar gyfer dysgwyr byddar yn amrywio'n sylweddol.²⁷
- 65 Canfu adroddiad a oedd yn tynnu ar geisiadau Rhyddid Gwybodaeth I bob cyngor fod 36.5 o athrawon cymwysedig cyfwerth ag amser llawn i ddysgwyr sydd ag amhariad ar y golwg ac amhariad amlsynnwyr ar draws y 22 o gynghorau. Roedd gan y rhan fwyaf gymhwyster arbenigol neu roeddent wrthi'n hyfforddi. Roedd 38.2 o gynorthwywyr addysgu neu staff cymorth arbenigol cyfwerth ag amser llawn hefyd. Eto, roedd y llwyth achosion cyfartalog fesul athro/athrawes yn amrywio²⁸

27 Consortium for Research in Deaf Education, [Adroddiad 2025 i Gymru – Darpariaeth addysg i blant byddar yng Nghymru yn 2024/25](#), Rhagfyr 2025

28 Sefydliad Cenedlaethol Brenhinol Pobl Ddall (RNIB) Cymru, [Darpariaeth Addysg i Blant a Phobl Ifanc â Nam ar y Golwg yng Nghymru \(2025\)](#), Awst 2025

- 66 Yn ystod ein gwaith maes, mynegodd nifer o bobl bryderon ynghylch hyfforddiant ar gyfer athrawon arbenigol i ddysgwyr sy'n fyddar, ag amhariad ar y clyw ac amhariad amlsynnwyr. Yn wahanol i Loegr, nid oes ar yr athrawon hyn yng Nghymru angen cymhwyster arbenigol yn ychwanegol at eu statws athro cymwysedig. Hefyd, nid oes cyrsiau hyfforddi athrawon arbenigol yng Nghymru. Canfu'r ddau adroddiad a ddisgrifir uchod niferoedd isel o swyddi gwag, ond clywsom bryderon ynghylch y gallu i ddod o hyd i staff yn lle'r rhai sy'n nesáu at oed ymddeol neu i recriwtio athrawon sy'n gallu gweithio yn Gymraeg neu laith Arwyddion Prydain.
- 67 Mae Llywodraeth Cymru'n bwriadu mynd i'r afael â materion sy'n ymwneud â hyfforddiant ac argaeledd athrawon i ddysgwyr sy'n fyddar, ag amhariad ar y golwg ag amhariad amlsynnwyr, yn ogystal ag aelodau eraill o staff arbenigol yn ei Chynllun Strategol ar gyfer y Gweithlu Addysg mewn Ysgolion. Nid oedd y cynllun hwnnw wedi cael ei gyhoeddi ar adeg ysgrifennu'r adroddiad hwn.

Mae Llywodraeth Cymru'n darparu cyllid i'r holl Gydlynwyr Anghenion Dysgu Ychwanegol ddod yn rhan o uwch dimau rheoli ysgolion

- 68 Fe gyflwynodd y Ddeddf rôl newydd ac estynedig mewn ysgolion, sef y Cydlynnydd Anghenion Dysgu Ychwanegol (CADY). Fe wnaeth hyn ddisodli rôl y Cydlynnydd Anghenion Addysgol Arbennig (CAAA) o fis Ionawr 2021.
- 69 Mae gan y CADY gyfrifoldeb strategol i sicrhau bod anghenion yr holl ddysgwyr ag ADY yn cael eu diwallu. Mae Estyn wedi canfod, er bod y rhan fwyaf o CADY yn ymrwymedig i'w rôl, bod gan lawer rolau addysgu neu arwain eraill a'u bod wedi dweud nad oedd ganddynt ddigon o amser ar gyfer eu dyletswyddau (gweler **troednodyn 17**).
- 70 Fe ffurfiodd Llywodraeth Cymru grŵp gorchwyl a gorffen i fwrw golwg ar delerau ac amodau CADY.²⁹ Fe awgrymodd y grŵp y dylai CADY fod yn rhan o uwch dîm rheoli ysgol a chael cydnabyddiaeth ariannol sy'n cyfateb i hynny. Fe gefnogodd Corff Adolygu Cyflogau Annibynnol Cymru'r farn honno yn ddiweddarach ac fe argymhellodd fod Llywodraeth Cymru'n gwneud ymchwil i bennu amser digyswllt priodol ar gyfer CADY.³⁰

29 Llywodraeth Cymru, [Grŵp gorchwyl a gorffen CADY: adroddiad i Weinidog y Gymraeg ac Addysg](#), Chwefror 2024

30 Corff Adolygu Cyflogau Annibynnol Cymru, [Corff Adolygu Cyflogau Annibynnol Cymru: Pumed Adroddiad - 2024](#), Mehefin 2024

- 71 Yn 2024/25, roedd 67% o'r CADY mewn ysgolion yn cael eu cyflogi ar raddau islaw'r pennaeth cynorthwyol, y dirprwy bennaeth neu'r pennaeth.³¹ Dywedodd swyddogion cynghorau y siaradom ni gyda hwy, er eu bod yn croesawu'r teimlad y dylai CADY fod yn rhan o'r uwch dîm arwain, eu bod yn pryderu ynghylch y gost ychwanegol.
- 72 Ym mis Chwefror 2026, cadarnhaodd Llywodraeth Cymru y byddai'n newid telerau ac amodau CADY i gydnabod eu rôl arwain strategol fel rhan o uwch dimau arwain ysgolion.³² Roedd wedi dyrannu £5 miliwn i gynghorau yn 2024-25 a £2.3 miliwn yn 2025-26 i baratoi a rhoi cymorth i symud CADY i'r raddfa gyflog arweinyddiaeth. O 2026-27, bydd £4 miliwn yn cael ei gynnwys yng nghyllid craidd cynghorau – y grant cynnal refereniw – i gydnabod y gost ychwanegol hon.

Ceir problemau gyda staffio ac adnoddau dysgu trwy gyfrwng y Gymraeg

- 73 Roedd y Ddeddf wedi'i bwriadu i greu system ddwyieithog. Rhaid i wasanaethau ystyried a oes ar ddysgwyr angen DDdY yn y Gymraeg a rhaid cymryd 'pob cam rhesymol' i sicrhau'r ddarpariaeth honno.
- 74 Mae'r Ddeddf yn ei gwneud hi'n ofynnol i Weinidogion Cymru adolygu darpariaeth ADY cyfrwng Cymraeg bob pum mlynedd. Rhaid cyhoeddi'r adolygiad cyntaf erbyn 1 Medi 2026, bum mlynedd ar ôl dechrau gweithredu'r diwygiadau ADY. Mae'r adolygiad yn mynd rhagddo, ond nid oes darlun cenedlaethol llawn o'r ddarpariaeth ADY sydd ar gael trwy gyfrwng y Gymraeg ar hyn o bryd.
- 75 Daeth adroddiad yn 2023 gan Gomisiynydd y Gymraeg a Chomisiynydd Plant Cymru i'r casgliad bod cryn dipyn o ffordd i fynd i wireddu system ADY ddwyieithog.³³ Dywedodd yr adroddiad fod 'tystiolaeth ddiamwys fod nifer sylweddol o ddisgyblion cyfrwng Cymraeg naill ai yn derbyn cefnogaeth drwy gyfrwng y Saesneg, neu ddim yn derbyn y gefnogaeth y mae arnynt ei hangen yn llawn'. Yn ystod ein gwaith maes, clywsom am achosion lle nad oedd dysgwyr ag ADY mewn ysgolion cyfrwng Cymraeg yn cael cymorth yn Gymraeg.

31 Llywodraeth Cymru, [Cydlynwyr Anghenion Dysgu Ychwanegol \(ADY\) yn ôl categori staff a sector](#)

32 Llywodraeth Cymru, [Datganiad Ysgrifenedig: Gorchymyn Cyflog yn ymwneud â rhoi cyflog ac amodau arweinwyr i Gydlynwyr Anghenion Dysgu Ychwanegol](#), Chwefror 2026

33 Comisiynydd y Gymraeg a Chomisiynydd Plant Cymru, [Y Gymraeg yn y Gyfundrefn Anghenion Dysgu Ychwanegol](#), Mehefin 2023

- 76 Fe wnaeth Llywodraeth Cymru benodi Arweinydd Gweithredu Cenedlaethol (Iaith Gymraeg) fel un o nifer o swyddi i gefnogi'r broses o ddiwygio'r system ADY. Yn ystod gwaith maes, clywsom fod y penodiad hwn wedi cael ei groesawu'n fawr.³⁴ Fe wnaeth adroddiad heb ei gyhoeddi yn 2025 ar gymorth ADY mewn ysgolion Cymraeg a baratowyd gan ddeiliad y swydd honno amlygu meysydd a oedd yn achosi pryder gan gynnwys argaeledd hyfforddiant yn y Gymraeg ar gyfer staff ADY ac aelodau eraill o staff.³⁵
- 77 Mae data gan Lywodraeth Cymru'n awgrymu bod 80% o staff cymorth sy'n gweithio mewn ysgolion Cymraeg wedi asesu bod ganddynt sgiliau iaith uwch neu hyfedr.³⁶ Fodd bynnag, gall cynghorau mewn rhai ardaloedd yng Nghymru ei chael hi'n anodd cyflogi seicolegwyr ac athrawon arbenigol sy'n siarad Cymraeg hyd yn oed lle maent yn gallu darparu DDdY yn Gymraeg.
- 78 Ceir ystod o leoliadau mewn ysgolion prif ffrwd, ysgolion arbennig a darpariaeth amgen lle gall dysgwyr ag ADY gael cymorth (gweler **Atodiad 3**). Nid yw lefel y ddarpariaeth Gymraeg ar y cyfan a nifer y dysgwyr sy'n cael cymorth yn Gymraeg yn y lleoliadau hyn yn hysbys ar hyn o bryd, er bod Llywodraeth Cymru'n casglu peth data perthnasol.
- 79 Mae Llywodraeth Cymru wedi cydnabod bwlbh mewn adnoddau dysgu yn y Gymraeg yn gyffredinol. Sefydlodd Adnodd yn 2023 fel cwmni a berchnogir yn llawn i gomisiynu adnoddau dwyieithog sy'n cyd-fynd â'r Cwricwlwm i Gymru.
- 80 Dangosodd ymchwil gychwynnol Adnodd ddiffyg adnoddau cynhwysol, addas ar gyfer dysgwyr ag ADY a grwpiau eraill.³⁷ Mae Adnodd yn gweithio gyda Chyngor Llyfrau Cymru i ddatblygu cynllun darllen Cymraeg i ddygwyr ag ADY sy'n 7-12 oed.³⁸ Mae'r cynllun i fod i gael ei gyhoeddi yng ngwanwyn 2027.

34 Yn yr un modd, ac er nad yn benodol i'r Gymraeg, clywsom hefyd fod penodi Arweinydd Trawsnewid ADY ar gyfer Addysg Bellach wedi cael ei groesawu'n fawr hefyd.

35 Adroddiad heb ei gyhoeddi gan yr Arweinydd Gweithredu ADY (Iaith Gymraeg), Y gweithlu a dysgu proffesiynol ADY cyfrwng Cymraeg, Mai 2025

36 Llywodraeth Cymru, Gallu yn y Gymraeg staff cymorth yn ôl awdurdod lleol

37 Adnodd, Ymchwil: Sut mae pobl yn dod o hyd i adnoddau addysgol yng Nghymru ac yn eu defnyddio, Mai 2025

38 Elusen a ariennir yn rhannol gan Lywodraeth Cymru yw Cyngor Llyfrau Cymru.

- 81 Bu problemau hirdymor gydag argaeledd asesiadau a phroffion diagnostig yn y Gymraeg. Yn 2024, fe gyllidodd Llywodraeth Cymru ymchwil i ddatblygu profion Cymraeg newydd sy'n mesur sgiliau darllen ac ysgrifennu dysgwyr.³⁹ Mae disgwyl bellach i'r rhain fod ar gael yn gynnar yn haf 2026 ar gyfer y rhai 11-17 oed. Mae Llywodraeth Cymru'n gweithio gyda phartneriaid i ddatblygu profion ar gyfer dysgwyr iau.
- 82 Clywsom am ddysgwyr cyfrwng Cymraeg yn cael asesiadau yn Saesneg. Mae Llywodraeth Cymru'n cyllido 10 lle bob blwyddyn i hyfforddi fel seicolegydd addysg. Bellach rhaid bod o leiaf dri o'r lleoedd hyn ar gyfer siaradwyr Cymraeg rhugl neu fyfyrwyr a fyddai'n gallu gweithio trwy gyfrwng y Gymraeg erbyn yr amser y byddant yn graddio. Amser a ddengys a fydd y cymorth hwn yn helpu i leihau amseroedd aros.

³⁹ Mae hyn yn cyfeirio at gasgliad o naw prawf sy'n mesur perfformiad dysgwyr yn erbyn sampl gynrychiolaidd neu grŵp cymheiriaid.

Deall costau

Mae gennym bryderon ynghylch cynaliadwyedd gwariant cynghorau ar ADY, a cheir diffyg tryloywder ynghylch cyfanswm gwariant

Mae cyllidebau refeniw cynghorau ar gyfer ADY yn cynyddu'n fwy sydyn na'u cyllidebau addysg ehangach

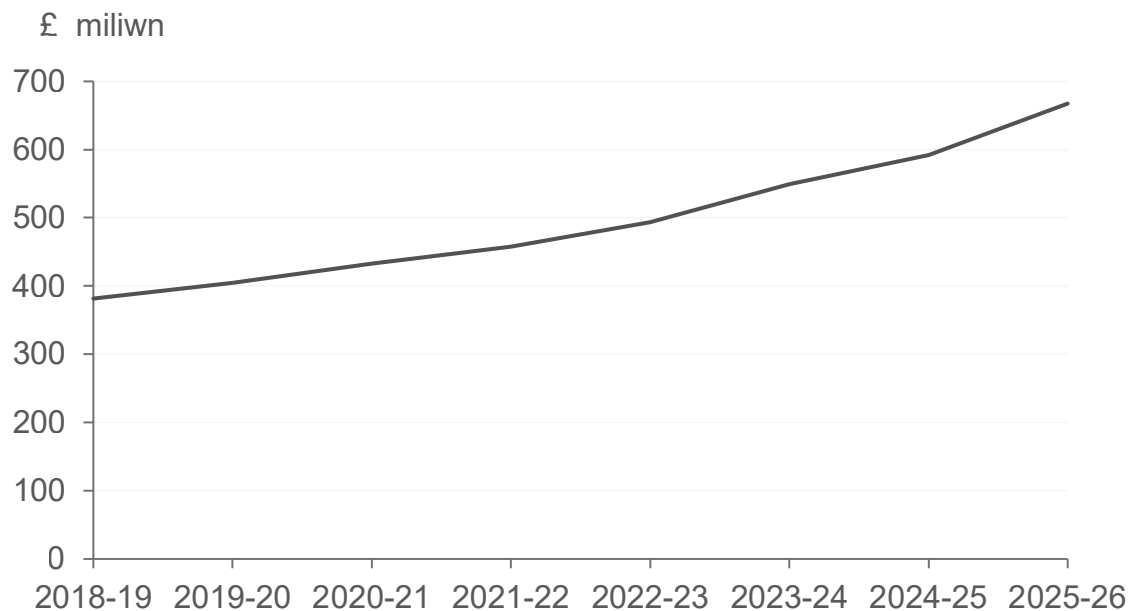
- 83 Bob blwyddyn, mae Llywodraeth Cymru'n darparu grant cynnal refeniw ac ardrethi busnes wedi'u hailddosbarthu i bob cyngor i roi cymorth i ddarparu gwasanaethau. Cyfrifir y grant cynnal refeniw gan ddefnyddio fformiwla gymhleth sydd wedi'i bwriadu i sicrhau ei fod yn cael ei ddosbarthu'n deg, gan adlewyrchu anghenion gwario perthynol cynghorau. Mae'r fformiwla hefyd yn cynnwys tybiaethau ynglŷn â faint o refeniw ychwanegol y mae cynghorau'n ei gael o'r dreth gyngor. Gall cynghorau gael incwm o ffynonellau eraill hefyd.
- 84 Mae'r fformiwla'n cynnwys swm tybiannol ar gyfer addysg arbennig, ond nid targed gwariant yw hwn ac nid yw'n cynnwys pob cymorth ar gyfer ADY.⁴⁰ Gall cynghorau ddyrannu mwy neu lai na'r swm tybiannol fel rhan o'u gwariant ehangach ar ADY. Ar gyfer 2025-26, roedd y dyraniad tybiannol ar y cyfan gan Lywodraeth Cymru ar gyfer addysg arbennig yn £398 miliwn. Fe gyllidebodd cynghorau £668 miliwn ar gyfer gwasanaethau ADY ar y cyfan.
- 85 Mae cynghorau'n defnyddio gwahanol fformiwlâu i bennu eu cyllidebau refeniw ar gyfer ADY.⁴¹ Mae hyn, ynghyd â ffactorau eraill gan gynnwys galw sy'n amrywio, yn arwain at amrywiad sylweddol mewn cyllidebau ADY fesul disgybl. Ar gyfer 2025-26, Merthyr Tudful oedd â'r gyllideb ADY fwyaf fesul disgybl, sef £2,258, a Rhondda Cynon Taf oedd â'r lleiaf, sef £1,086. Mae ein [hofferyn data'n rhoi rhagor o fanylion yr amrywiannau dros amser](#).

40 Rydym yn archwilio trefniadau cyllido llywodraeth leol ar hyn o bryd, gan gynnwys materion sy'n ymwneud â'r fformiwla ar gyfer y grant cynnal refeniw, fel rhan o adolygiad ar wahân.

41 Llywodraeth Cymru, [Adolygiad o'r fformiwla cyllido ysgolion](#), Chwefror 2025

86 Mae **Arddangosyn 4** yn dangos, rhwng 2018-19 a 2025-26, bod cyllidebau refeniw cyngorau ar gyfer gwasanaethau ADY neu AAA wedi cynyddu o £381 miliwn i £668 miliwn. Mae hyn yn gynydd o 75% yn nhermau arian parod ac yn gynydd o 34% mewn termau real.⁴² Digwyddodd hyn er gwaethaf y gostyngiad sydyn yn nifer y dysgwyr mewn ysgolion a gynhelir a adnabuwyd fel rhai ag ADY neu AAA (gweler **Arddangosyn 2**). Fodd bynnag, mae angen ystyried y cynnydd hwn mewn cyllidebau yng nghyd-destun y cynnydd yn nifer y dysgwyr â chymorth statudol (gweler **paragraff 28**) a'r niferoedd cynyddol mewn ysgolion arbennig (gweler **paragraff 17**) hefyd.

Arddangosyn 4: cyllidebau refeniw cyngorau ar gyfer gwasanaethau ADY neu AAA, rhwng 2018-19 a 2025-26



Ffynhonnell: Dadansoddiad Archwilio Cymru o ddata Llywodraeth Cymru, [Gwariant sydd wedi'i gyllidebu ar gyfer darpariaeth Anghenion Addysgol Arbennig](#)

87 Mae cyllidebau ADY cyngorau wedi bod yn cynyddu'n gyflymach na'u cyllidebau addysg ehangach, gan olygu bod ADY yn gyfrifol am gyfran fwy. Fe wnaeth cyllidebau gwariant refeniw net cyngorau ar gyfer addysg ar y cyfan gynyddu o £2.3 biliwn i £3.3 biliwn rhwng 2018-19 a 2025-26. Mae hyn yn gynydd o 45% yn nhermau arian parod ac yn gynydd o 11% mewn termau real.⁴³

42 Mae ffigyrau mewn termau real wedi'u haddasu i ystyried chwyddiant gan ddefnyddio gwybodaeth gan Drysorlys EF, [datchwyddyddion cynnyrch domestig gros ar brisiau'r farchnad, a datchwyddyddion cynnyrch domestig gros ar sail arian](#), Mawrth 2026.

43 Llywodraeth Cymru, [Gwariant a gyllidebwyd gan awdurdodau lleol ar gyfer ysgolion](#), Gorffennaf 2025. Nid yw cyllidebau addysg refeniw net yn cynnwys gwariant a gyllidur â grantiau penodol gan y Llywodraeth. Mae'r data'n cynnwys gwariant sy'n ymwneud ag ysgolion a gwariant arall.

Ceir diffyg tryloywder ynghylch faint o'r cyllidebau ADY a ddyrennir iddynt y mae ysgolion prif ffrwd yn ei wario ar DDdY a'r hyn y caiff yr arian hwnnw ei wario arno

- 88 Mae cyllidebau refeniw ADY cynghorau mewn dwy ran:
- **Cyllideb ddirprwyedig** – y mae cynghorau'n ei dosbarthu i ysgolion prif ffrwd ac arbennig. Yn 2025-26, roedd 40% o gyllideb refeniw ADY cynghorau'n cael ei ddyrannu i ysgolion prif ffrwd a 29% i ysgolion arbennig.
 - **Cyllideb annirprwyedig** – a gedwir gan gynghorau ar gyfer gwasanaethau canolog, gan gynnwys staff a gyflogir yn ganolog, fel a ddisgrifir ym **mharagraff 58**. Roedd hyn yn rhoi cyfrif am y 31% sy'n weddill o gyllidebau refeniw ADY cynghorau yn 2025-26.
- 89 Mae cynghorau'n amrywio o ran lefel y cyllid y maent yn ei ddirprwyo a'r gwasanaethau canolog y maent yn eu darparu, er enghraifft a ydynt yn cyllido unedau cyfeirio disgyblion neu unedau arbenigol ADY yn ganolog. Yn 2025-26, Cyngor Sir Ddinbych wnaeth ddirprwyo'r gyfran fwyaf o'i gyllideb ADY ar y cyfan i ysgolion, sef 84%. Merthyr Tudful wnaeth ddirprwyo'r gyfran leiaf, sef 49%.⁴⁴
- 90 Mae Llywodraeth Cymru'n ei gwneud hi'n ofynnol i gynghorau adrodd ar eu gwariant gwirioneddol mewn perthynas â chyllidebau refeniw annirprwyedig a chyllidebau refeniw dirprwyedig mewn ysgolion arbennig. Nid oes angen i gynghorau adrodd ar eu gwariant mewn perthynas â chyllidebau ADY refeniw ysgolion mewn ysgolion prif ffrwd.
- 91 Y tu hwnt i hyn, ceir bylchau mewn dealltwriaeth am lefel y staffio a gwasanaethau ychwanegol y mae cyllidebau ADY yn darparu ar eu cyfer mewn ysgolion prif ffrwd. Gall y cyllidebau hyn gyllido ystod eang o bethau, megis staff arbenigol, hyfforddiant, asesiadau dysgwyr, a chefnogi anghydfodau ac achosion yn y tribiwnlys. Yn rhannol, fe achosir y bylchau hyn gan anghysondeb o ran yr hyn a ddosberthir fel gwariant ADY, y mae Llywodraeth Cymru wedi'i gydnabod.
- 92 Nid oes ar Lywodraeth Cymru eisiau gorchymyn sut y mae cynghorau'n gwario eu cyllid. Mae hefyd yn pryderu y byddai adroddiadau blynyddol ar wariant refeniw ADY mewn ysgolion prif ffrwd yn golygu bod angen newidiadau sylfaenol i systemau ariannol ysgolion a diffiniadau eglur. Fodd bynnag, mae'r sefyllfa gyfredol yn golygu ei bod hi'n aneglur faint y mae ysgolion prif ffrwd yn ei wario ar ADY ar y cyfan ac ar wahanol bethau, a ydynt yn tanwario neu'n gorwario, neu faint y mae gwariant yn amrywio rhwng ysgolion.

44 Llywodraeth Cymru, Gwariant sydd Wedi'i Gyllidebu ar gyfer darpariaeth Anghenion Addysgu Arbennig (AAA) ac Anghenion Dysgu Ychwanegol (ADY): Ebrill 2025 i Fawrth 2026, Mehefin 2025

Mae Llywodraeth Cymru'n cydnabod bod cyllid ADY cyngorau'n gymhleth ac yn bwriadu ei wneud yn fwy tryloyw

- 93 Yn 2019, fe wnaeth Pwyllgor Plant, Pobl Ifanc ac Addysg y Senedd argymhellion i wella'r ffordd y mae cyllid i ysgolion yn cael ei ddsbarthu.⁴⁵ Yn gynnar yn 2025, fe gyhoeddodd Llywodraeth Cymru ganfyddiadau o'i hadolygiad ei hun o'r fformiwla cyllido ysgolion (gweler **troednodyn 41**).
- 94 Fe argymhellodd adolygiad Llywodraeth Cymru y dylai cyllid ADY fod yn ffrwd gyllido ar ei phen ei hun o fewn y gyllideb ddirprwyedig ar y cyfan ar gyfer ysgolion prif ffrwd. Dywedodd yr adolygiad y byddai hyn yn ei gwneud hi'n gliriach bod cyllid ADY yn rhan o'r gyllideb brif ffrwd ar y cyfan ac yn goleuo'r drafodaeth ynglŷn â'r lefelau priodol a defnydd priodol o gyllid ADY.
- 95 Yn 2025, fe ymgynghorodd Llywodraeth Cymru ynghylch argymhellion yr adolygiad. Mae crynodeb Llywodraeth Cymru o'r ymatebion i'r ymgynghoriad yn dynodi cydnabyddiaeth ehangach y byddai'r newidiadau a ddisgrifiwyd yn darparu gwybodaeth fwy cyson, cymaradwy a thryloyw, gan alluogi unrhyw anghydraddoldebau i gael eu hadnabod a'u herio'n haws.⁴⁶ Fodd bynnag, amser a ddengys a fydd y newidiadau arfaethedig yn ymdrin â'r materion a godir gennym ni ym **mharagraffau 91 i 92**.

Mae'r data sydd ar gael yn dangos bod gwariant cyngorau ar wasanaethau ADY wedi cynyddu ymhell y tu hwnt i chwyddiant ers 2018-19

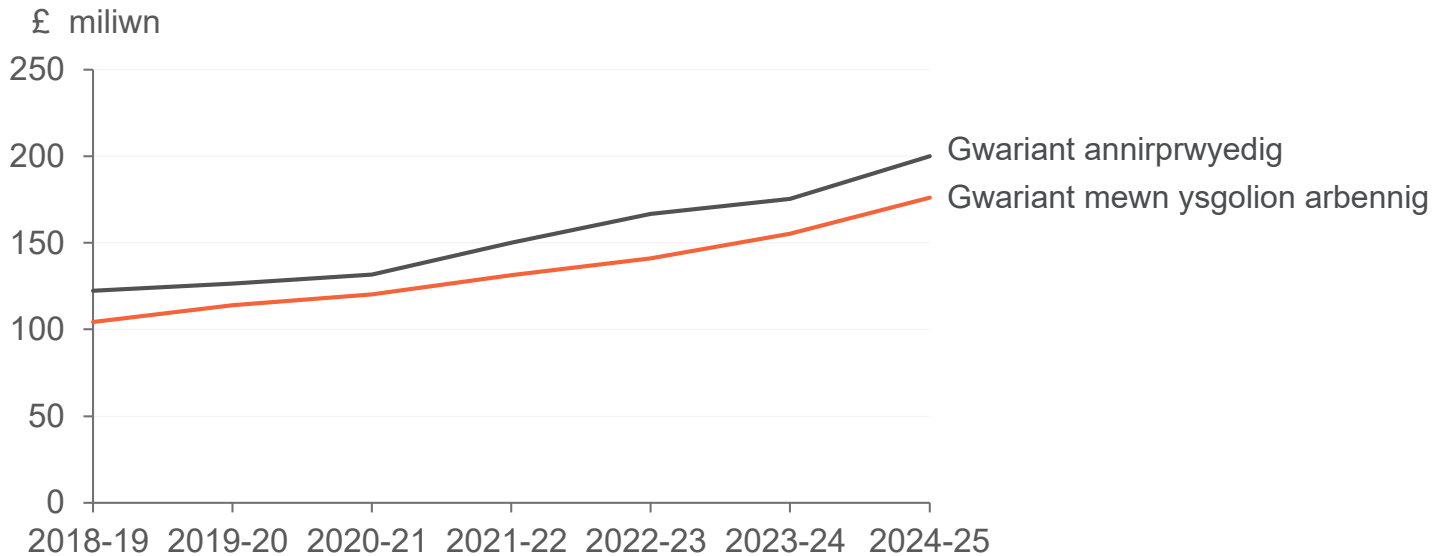
- 96 Rydym wedi gwneud sylwadau'n flaenorol bod gwasanaethau ADY yn bwysau allweddol o ran costau i ysgolion.⁴⁷ Mae **Arddangosyn 5** yn dangos ein dadansoddiad ni o'r data sydd ar gael ar wariant cyngorau ar wasanaethau ADY neu AAA. Rhwng 2018-19 a 2024-25, fe wnaeth gwarant annirprwyedig ar wasanaethau ADY neu AAA a gwariant mewn ysgolion arbennig gynyddu ar y cyfan o £226.8 miliwn i £376.5 miliwn. Mae hyn yn gynydd o 66% yn nhermau arian parod ac yn gynydd o 31% mewn termau real. Mae ein hofferyn data ni'n darparu rhagor o fanylion ar gyfer cyngorau unigol.

45 Senedd Cymru, Y Pwyllgor Plant, Pobl Ifanc ac Addysg, Cyllido Ysgolion yng Nghymru, Gorffennaf 2019

46 Llywodraeth Cymru, Rheoliadau Cyllido Ysgolion, Datganiadau Cyllideb a Datganiadau Alldro (Cymru) 2026 – crynodeb o'r ymatebion, Tachwedd 2025

47 Archwilio Cymru, Cynaliadwyedd ariannol llywodraeth leol, Rhagfyr 2024

Arddangosyn 5: gwariant annirprwyedig cynghorau ar wasanaethau ADY neu AAA a'u gwariant mewn ysgolion arbennig rhwng 2018-19 a 2024-25



Ffynhonnell: Dadansoddiad Archwilio Cymru o ddata Llywodraeth Cymru, [Gwariant referniw alldro addysg, yn ôl awdurdod a gwasanaeth](#)

Nodyn: Nid yw'r ffigyrau hyn yn cynnwys gwariant alldro dirprwyedig mewn ysgolion prif ffrwd, nad adroddir arno ar wahân.

- 97 Fel gyda'r duedd mewn cyllidebau (gweler **paragraff 87**), mae gwariant ar ADY wedi cynyddu'n fwy sydyn na gwariant net ar y cyfan ar addysg. Mae angen i'r cynnydd mewn gwariant mewn ysgolion arbennig gael ei ystyried yng nghyd-destun y cynnydd yn y dysgwyr mewn ysgolion arbennig dros yr un cyfnod (gweler **paragraff 17**).
- 98 Er mwyn rhoi cyd-destun, fe wnaeth gwariant ar wasanaethau addysg ar y cyfan gynyddu o £2.7 biliwn yn 2018-19 i £3.9 biliwn yn 2024-25. Roedd hyn yn gynydd o 45% yn nhermau arian parod ac yn gynydd o 14% mewn termau real.
- 99 Clywsom bryderon yn ystod ein gwaith maes ynghylch y duedd gynyddol mewn gwariant ar ADY. Roedd tystiolaeth ddiweddar a gyflwynwyd gan Gymdeithas Llywodraeth Leol Cymru i Bwyllgor Cyllid y Senedd yn adleisio hyn.⁴⁸ Roedd yn dweud bod costau ADY wedi bod yn codi o un flwyddyn i'r llall a'u bod yn anghynaliadwy heb fwy o gyllid canolog.

48 Cymdeithas Llywodraeth Leol Cymru, [Ymateb i ymgynghoriad Pwyllgor Cyllid y Senedd ynghylch cyllideb ddrafft Llywodraeth Cymru ar gyfer 2026-27](#), Medi 2025

Mae costau cludiant rhwng y cartref a'r ysgol neu'r coleg yn sylweddol ond tybir eu bod y tu allan i ffigyrau swyddogol gwariant ar ADY

- 100 Mae'r Cod ADY yn datgan y dylid cofnodi gofynion teithio ar y CDU os yw lleoliad yn dibynnu ar gludiant. Gallai hyn fod, er enghraifft, i ysgol benodol, a all fod yn wahanol i'r ysgol leol, neu am nad yw dysgwr yn gallu teithio'n annibynnol.
- 101 Yn ystod ein gwaith maes, clywsom fod cynghorau'n wynebu costau cludiant cynyddol ar gyfer dysgwyr ag ADY neu AAA. Roedd hyn yn cael ei briodoli'n bennaf i'r ffaith bod mwy o ddysgwyr ag anghenion cymhleth a bod mwy yn mynychu ysgolion arbennig, yn ogystal â phwysau cyffredinol megis costau tanwydd a staff cynyddol.
- 102 Tybir bod y cyllidebau refeniw ADY yr adroddwyd arnynt ar gyfer cynghorau, a ddisgrifir ym **mharagraffau 83 i 87**, yn rhai heb gynnwys costau cludiant rhwng y cartref a'r ysgol, er bod adborth yr ydym ni wedi'i gael wedi awgrymu efallai nad yw hyn yn fater syml. Ar y cyfan, fe gynyddodd cyllidebau cludiant rhwng y cartref a'r ysgol cynghorau o £112.7 miliwn yn 2018-19 i £206.2 miliwn yn 2025-26.⁴⁹ Mae hyn yn gynydd o 83% yn nhermau arian parod ac yn gynydd o 40% mewn termau real.
- 103 Mae'r Swyddfa Archwilio Genedlaethol wedi canfod bod oddeutu dwy ran o dair o'r gwariant ar gludiant yn Lloegr yn wariant ar gyfer cludo plant ag AAAA.⁵⁰ Byddai cymhwyso'r gyfran honno i Gymru'n awgrymu y gall y gost wedi'i chyllidebu ar gyfer cludo dysgwyr ag ADY neu AAA fod oddeutu £137 miliwn yn 2025-26. Ni allwn fod yn siŵr pa mor agos yw hyn at y gost wirioneddol.
- 104 Mae cynghorau hefyd yn cyllido cludiant rhwng y cartref a'r ysgol ar gyfer rhai dysgwyr mewn addysg ôl-orfodol. Mae cryn dipyn o'r gwariant hwn yn debygol o ymwneud â dysgwyr ag ADY am bod yr amgylchiadau sy'n peri i gynghorau ddarparu cludiant am ddim mewn addysg ôl-orfodol yn gyfyngedig.⁵¹ Roedd gwariant a gyllidebwyd ar gludiant rhwng y cartref a'r coleg yn 2025-26 yn £11.1 miliwn.⁵² Mae Medr wedi nodi y gall costau cludiant fod yn rheswm pam fod dysgwyr yn ymgeisio am gymorth ariannol arall sydd ar gael hefyd.

49 Daw data ar gyfer 2024-25 a 2025-26 o set ddata Llywodraeth Cymru [Gwariant refeniw addysg a gyllidebwyd yn ôl awdurdod a gwasanaeth](#). Darparodd Llywodraeth Cymru ddata ar ein cyfer ar gyfer blynyddoedd blaenorol.

50 National Audit Office, [Home to School Transport](#), Hydref 2025

51 Mae'r [Mesur Teithio gan Ddysgwyr \(Cymru\) 2008](#) a chanllawiau dilynol yn darparu'r fframwaith ar gyfer penderfyniadau am gludiant rhwng y cartref a'r ysgol/coleg a gyllidir gan gynghorau.

52 Llywodraeth Cymru, [Gwariant refeniw addysg a gyllidebwyd yn ôl awdurdod a gwasanaeth](#)

- 105 Yn ogystal â chostau cludiant, mae Llywodraeth Cymru wedi amlygu bod cynnydd yng nghymhlethdod ac amrywiaeth ADY neu AAA wedi gwasgaru gwariant ar draws mwy o wasanaethau a chyllidebau. Mae hyn yn golygu y bydd gwariant arall gan gynghorau ar ADY nad yw'n cael ei feintoli ar hyn o bryd.

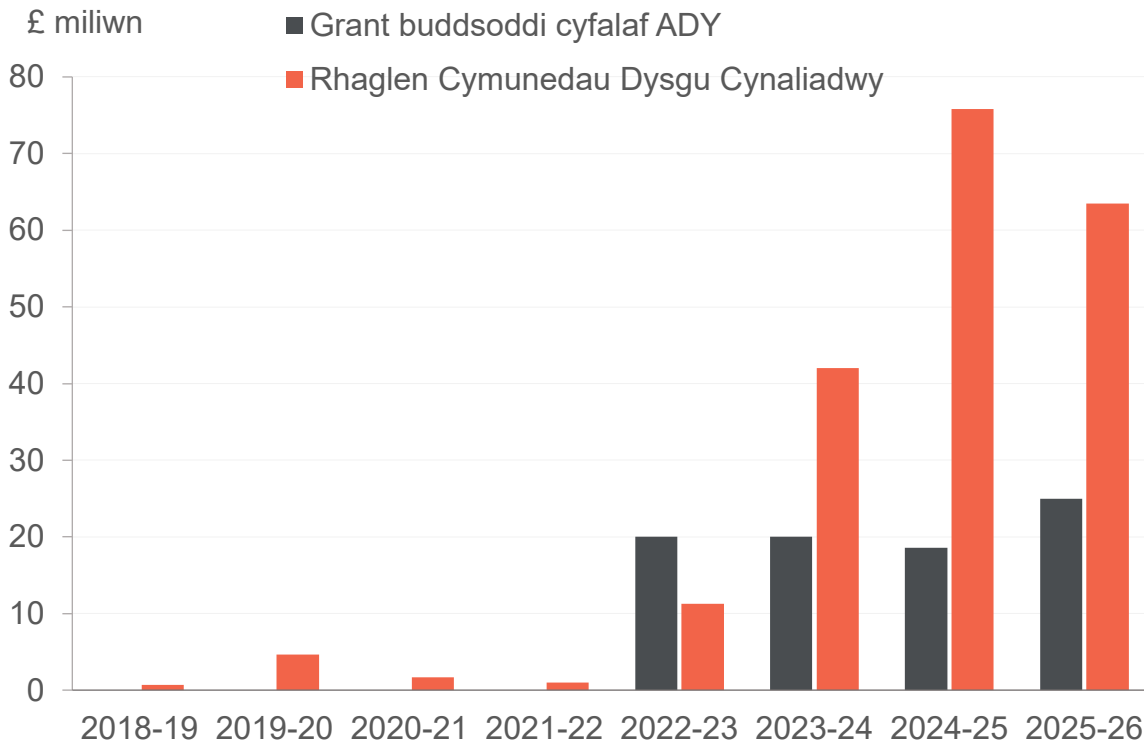
Mae Llywodraeth Cymru wedi cyhoeddi cynlluniau yn ddiweddar i gynyddu buddsoddiad cyfalaf mewn darpariaeth ADY yn sylweddol

- 106 Ers 2022-23, mae Llywodraeth Cymru wedi bod yn darparu grant buddsoddi cyfalaf wedi'i neilltuo i ADY ar gyfer cynghorau. Rhwng 2022-23 a 2024-25, fe wariodd Llywodraeth Cymru £58.6 miliwn trwy'r grant hwn. Yn 2025-26, fe estynnodd Llywodraeth Cymru'r grant i addysg bellach, gyda dyraniad o £5 miliwn ar ben ei dyraniad o £20 miliwn i gynghorau.⁵³ Mae eto wedi dyrannu £20 miliwn i gynghorau a £5 miliwn i addysg bellach ar gyfer 2026-27. Mae Llywodraeth Cymru'n darparu cyllid o 100% ar gyfer prosiectau trwy'r grant hwn.
- 107 Mae Rhaglen Cymunedau Dysgu Cynaliadwy Llywodraeth Cymru wedi bod o fudd i ddysgwyr ag ADY hefyd.⁵⁴ Rhwng 2018-19 a 2024-25, fe wariodd Llywodraeth Cymru £137 miliwn ar gynlluniau penodol ar gyfer ADY. Dyrannodd £63.5 miliwn arall ar gyfer 2025-26. Mae Llywodraeth Cymru wedi dweud wrthym ni bod cyfanswm cyfraniadau cynghorau at y cynlluniau hyn yn £75 miliwn.
- 108 Mae **Arddangosyn 6** yn manylu ar wariant ar gyfer y ddwy raglen gyfalaf hyn rhwng 2018-19 a 2024-25. Mae hefyd yn cynnwys y dyraniad cyllidebol ar gyfer 2025-26.

53 Mae'r grant buddsoddi cyfalaf ADY yn cefnogi gwaith cyfalaf, addasiadau i adeiladau, ac offer yn benodol ar gyfer dysgwyr ag ADY. Mae Llywodraeth Cymru'n asesu'r prosiectau hyn i sicrhau eu bod yn cyd-fynd â blaenoriaethau ADY cenedlaethol ac yn cynnig gwerth am arian.

54 Rydym wrthi ar hyn o bryd yn cwblhau archwiliad ehangach o'r Rhaglen Cymunedau Dysgu Cynaliadwy gan ystyried a all Llywodraeth Cymru ddangos ei bod yn cyflawni gwerth am arian.

Arddangosyn 6: Gwariant cyfalaf neu ddyraniad cyllideb gyfalaf Llywodraeth Cymru ar gyfer cynlluniau penodol ar gyfer ADY, rhwng 2018-19 a 2025-26^{1, 2, 3}



Ffynhonnell: Llywodraeth Cymru

Nodiadau:

¹ Gwariant yw'r ffigyrau ar gyfer y cyfnod rhwng 2018-19 a 2024-25, a'r dyraniad cyllidebol yw'r ffigyrau ar gyfer 2025-26.

² Mae Llywodraeth Cymru'n cyllido cyfran o gost prosiectau yn y Rhaglen Cymunedau Dysgu Cynaliadwy. Mae'r gyfran hon yn amrywio gan ddbynnu ar y lleoliad a'r math o gyllid dan sylw. Nid yw'r ffigyrau'n cynnwys cyfraniadau cynghorau.

³ Er bod y Rhaglen Cymunedau Dysgu Cynaliadwy'n gallu cefnogi cynlluniau addysg bellach, hyd yma mae'r gwariant penodol ar gyfer ADY wedi bod mewn lleoliadau ysgolion. Mae Llywodraeth Cymru'n adrodd ei bod wedi gwario neu ddyrannu £2.2 biliwn yn ychwanegol trwy'r rhaglen sy'n dwyn budd i'r holl ddysgwyr rhwng 2018-19 a 2025-26.

109 Mae Llywodraeth Cymru wedi dynodi cynlluniau ar gyfer buddsoddi £750 miliwn arall trwy'r Rhaglen Cymunedau Dysgu Cynaliadwy dros y naw mlynedd nesaf i ehangu a chreu darpariaeth ADY arbenigol. Byddai hyn yn gynydd sylweddol ar wariant ar raglenni penodol ar gyfer ADY dros yr wyth mlynedd ddiwethaf er y byddai'n parhau'n fras â'r patrwm o fwy o wariant yn 2024-25 a 2025-26.

Mae'n aneglur a fydd Llywodraeth Cymru'n parhau i ddarparu grantiau eraill i gynghorau sydd wedi cefnogi'r rhaglen i ddiwygio'r system ADY y tu hwnt i 2026-27

110 Y tu hwnt i'w dyraniad grant cynnal refeniw tybiannol, ers 2020-21 mae Llywodraeth Cymru wedi darparu grantiau wedi'u neilltuo i gynghorau i helpu i weithredu'r system ADY newydd. Mae **Arddangosyn 7** yn dangos, rhwng 2020-21 a 2025-26, bod Llywodraeth Cymru wedi dyrannu £161.3 miliwn ar ffurf y grantiau hyn. Mae ein [hofferyn data'n](#) nodi'r dyraniadau i bob cyngor.

Arddangosyn 7: Grantiau wedi'u neilltuo gan Lywodraeth Cymru a ddyrannwyd i gynghorau i roi cymorth i weithredu'r system ADY newydd, rhwng 2020-21 a 2025-26

Blwyddyn	£ miliwn
2020-21	16.0
2021-22	29.1
2022-23	17.7
2023-24	22.7
2024-25	37.7
2025-26	38.1
Cyfanswm	161.3

Ffynhonnell: Llywodraeth Cymru

- 111 Mae Llywodraeth Cymru wedi cadarnhau £37 miliwn arall ar gyfer y grantiau hyn wedi'u neilltuo yn 2026-27. Nid yw wedi cadarnhau eto a fydd y cyllid hwn yn parhau y tu hwnt i 2026-27 nawr bod y cyfnod pontio i'r system ADY newydd wedi dod i ben.
- 112 Yn ein gwaith maes, fe bwysleisiodd swyddogion cynghorau bwysigrwydd y grantiau hyn. Fe ddywedon nhw fod y grantiau, a ddefnyddir i gyllido swyddi ADY allweddol a pheth darpariaeth ehangach, yn cael eu hystyried yn hanfodol i sicrhau gwasanaethau ADY yn y dyfodol.

Nid yw'n glir faint, ar y cyfan, y mae byrddau iechyd yn ei wario ar wasanaethau ar gyfer dysgwyr ag ADY

- 113 Mae byrddau iechyd wedi cael cyllid grant yn flaenorol gan Lywodraeth Cymru i gefnogi'r rhaglen i ddiwygio'r system ADY. Roedd lefel y cyllid yn amrywio yn ôl bwrdd iechyd ac fe'i defnyddiwyd i helpu gweithwyr iechyd proffesiynol i ddeall a chyflawni eu cyfrifoldebau dan y Ddeddf a'r Cod ADY. Daeth y grantiau hyn i ben yn 2021-22 ac rydym yn deall nad yw Llywodraeth Cymru wedi darparu unrhyw gyllid ADY arall wedi'i dargedu ar gyfer byrddau iechyd.
- 114 Fodd bynnag, mae'r darlun ar y cyfan o wariant y GIG sy'n cefnogi dysgwyr ag ADY, gan gynnwys unrhyw wariant ehangach gan y GIG o gyllidebau craidd, yn aneglur. Yn ystod ein gwaith maes, dywedwyd wrthym fod galw sy'n gysylltiedig ag ADY mewn byrddau iechyd yn cynyddu a bod angen rhagor o gyllid i'w ateb a chydymffurfio â chyfrifoldebau a graddfeydd amser statudol.
- 115 Ni ofynnwyd i fyrddau iechyd gofnodi a yw gwariant yn gysylltiedig ag ADY. Dywedodd staff byrddau iechyd y siaradom ni gyda hwy wrthym y byddai rhagor o gyllid gan Lywodraeth Cymru'n cael ei groesawu. Ond roeddent hwy o'r farn ei bod hi'n annhebygol y byddai gwariant ychwanegol yn cael ei gefnogi gan y GIG o gyllidebau presennol ymhlith pwysau ehangach ar gyllid a blaenoriaethau eraill y GIG.

Mae sefydliadau addysg bellach yn profi pwysau o ran costau oherwydd ADY hefyd

- 116 Er gwaethaf rhywfaint o fuddsoddiad ychwanegol, fe adnabu adroddiad diweddar gan Colegau Cymru ddiffyg amcangyfrifedig mewn cyllid a oedd rhwng £2 filiwn a £6 miliwn i ddiwallu anghenion dysgwyr ag ADY.⁵⁵ Yn ein gwaith maes, clywsom hefyd am bryderon nad oedd cyllidebau Llywodraeth Cymru ar gyfer ADY mewn addysg bellach yn cynyddu yn unol â'r galw cynyddol.
- 117 Mae ffigyrau a ddarparwyd ar ein cyfer gan Lywodraeth Cymru a Medr am gyllid addysg bellach ar gyfer ADY yn cwmpasu gwahanol raglenni a chyfnodau. Er enghraifft, maent yn dangos bod colegau wedi cael cyfanswm o £2.8 miliwn rhwng 2022-23 a 2025-26 i'w helpu i baratoi ar gyfer gweithredu'r Ddeddf. Cawsant hefyd gyfanswm o £3.3 miliwn rhwng 2020/21 a 2023/24 i ddatblygu a gwella'r ddarpariaeth ar gyfer anghenion cymhleth.

55 Colegau Cymru, Costau a ysgwyddwyd gan SABau wrth gyflawni'r dyletswyddau ychwanegol sy'n ofynnol dan Ddeddf Anghenion Dysgu Ychwanegol a'r Tribiwnlys Addysg (Cymru) 2018, Diweddariad – Gorffennaf 2025, adroddiad heb ei gyhoeddi Gorffennaf 2025. [Colegau Cymru](#) yw'r corff cynrychiolaidd ar gyfer addysg bellach.

118 Fodd bynnag, ceir dwy brif ffrwd o gyllid addysg bellach sy'n berthnasol i ddysgwyr ag ADY. Mae Medr wedi ysgwyddo cyfrifoldeb am ddosbarthu'r cyllid hwn yn ddiweddar:

- **Cyllid craidd ar gyfer cymorth dysgu ychwanegol** – a gynyddodd o £13.6 miliwn yn 2019/20 i £16.7 miliwn yn 2024/25. Pennwyd dyraniad cychwynnol o £16.7 miliwn ar gyfer 2025/26 hefyd, ond gyda £3.2 miliwn ychwanegol wedi'i ddyrannu yn ystod y flwyddyn, gan gynyddu hyn i £19.9 miliwn.
- **Cyllid ar gyfer rhaglenni sgiliau byw'n annibynnol** – a gynyddodd o £12.1 miliwn yn 2020/21 i £24.4 miliwn yn 2024/25.⁵⁶

Mae Llywodraeth Cymru wedi ysgwyddo costau canolog sylweddol i gefnogi'r rhaglen i ddiwygio'r system ADY hefyd

119 Rhwng 2018-19 a 2025-26 mae Llywodraeth Cymru wedi gwario a dyrannu £20.1 miliwn tuag at ddarparu adnoddau ar gyfer trefniadau cymorth a goruchwylio cenedlaethol ar gyfer y system ADY a phontio o'r hen system i'r system newydd (gweler **Arddangosyn 8**). Mae'r gwariant hwn yn cwmpasu ystod o bethau, megis staffio, cymorth ar gyfer dysgu proffesiynol, digwyddiadau rhanddeiliaid, a gwerthuso.

⁵⁶ Mae'r rhaglen sgiliau byw'n annibynnol yn cwmpasu dysgwyr ag ystod o anghenion. Gweler hefyd Estyn, Y Cwricwlwm Medrau Byw yn Annibynnol (MBA) mewn Addysg Bellach: Creu cwricwlwm yn seiliedig ar fedrau sy'n canolbwyntio ar unigolyn, Medi 2025.

Arddangosyn 8: Costau canolog Llywodraeth Cymru i gefnogi'r system ADY, rhwng 2018-19 a 2025-26

Blwyddyn	£ miliwn
2018-19	2.8
2019-20	2.8
2020-21	2.0
2021-22	1.6
2022-23	2.7
2023-24	2.2
2024-25	2.2
2025-26 (wedi'i gyllidebu)	3.8
Cyfanswm	20.1

Ffynhonnell: Llywodraeth Cymru

Nid yw Llywodraeth Cymru'n gwybod a yw diwygio'r system ADY wedi cyrraedd ei nod o ran bod yn niwtral o ran cost

- 120 Roedd Llywodraeth Cymru'n credu y byddai pontio i'r system ADY newydd yn niwtral o ran cost. Roedd yn disgwyl y byddai'r system newydd yn symlach ac yn llai gwrthwynebol. Roedd yn disgwyl y byddai costau ychwanegol yn cael eu gwrthbwyso gan lai o anghytundebau ac anghydfodau.⁵⁷
- 121 Nid yw Llywodraeth Cymru wedi cadarnhau a yw'n bwriadu adolygu'n ffurfiol i ba raddau y mae diwygio'r system ADY wedi bod yn niwtral o ran cost. Gallai hyn brofi'n anodd i'w wneud yn llawn o ystyried y diffyg eglurder ynghylch costau penodol dros amser.

57 Llywodraeth Cymru, Deddf Anghenion Dysgu Ychwanegol a'r Tribiwnlys Addysg (Cymru): Memorandwm Esboniadol yn ymgorffori'r asesiad effaith rheoleiddiol a'r nodiadau esboniadol, Ionawr 2018; a Llywodraeth Cymru, Y Cod Anghenion Dysgu Ychwanegol a'r rheoliadau: memorandwm esboniadol, Mawrth 2021.

Ar y cyfan, mae'r ffigyrau yr ydym wedi'u hadnabod yn yr adroddiad hwn yn awgrymu bod gwariant blynyddol cyfredol ar ADY bron yn £1 biliwn, ond bydd y wir gost yn uwch

- 122 Gyda'i gilydd, mae'r ffigyrau a nodir ym **mharagraffau 83 i 119** yn awgrymu bod gwariant i gefnogi dysgwyr ag ADY neu AAA bron yn £1 biliwn y flwyddyn ar hyn o bryd.
- 123 Fodd bynnag, rydym wedi dangos nad dyma'r darlun llawn o ran gwariant ar draws gwasanaethau cyhoeddus a hynny am nifer o resymau. Er enghraifft, nid yw rhai costau'n hysbys, ac nid yw'r ffigwr hwn yn rhoi cyfrif am gyfraniadau cynghorau i brosiectau cyfalaf. Mae hefyd yn anodd bod yn fanwl gywir gan bod rhai ffigyrau'n ymwneud â gwariant a gyllidebwyd yn hytrach na gwariant alldro neu gan eu bod ar gyfer cyfnodau gwahanol.
- 124 Mae Llywodraeth Cymru wedi cydnabod bod y darlun anghyflawn hwn yn achosi anhawster wrth geisio amcangyfrif beth fydd costau gwasanaethau ADY yn y dyfodol. Ochr yn ochr â bylchau mewn gwybodaeth am ddeilliannau (gweler **paragraffau 145 i 158**), mae hefyd yn rhwystr i'r asesiad o werth am arian.

Deall perfformiad a deilliannau

Mae gan Llywodraeth Cymru nodau eglur ar gyfer y system ADY ond nid yw wedi integreiddio ADY yn llawn â newidiadau polisi eraill

- 125 Fe nododd Llywodraeth Cymru dri amcan trosfwaol ac 11 nod craidd y system ADY newydd (gweler **troednodyn 7**). Yr amcanion trosfwaol oedd creu:
- fframwaith deddfwriaethol unedig i gefnogi'r holl ddysgwyr ag ADY ar draws yr ystod oedran 0-25;
 - proses asesu, cynllunio a monitro integredig, gydweithredol sy'n hwyluso ymyriadau cynnar, amserol ac effeithiol; a
 - system deg a thryloyw i roi gwybodaeth a chyngor, ac i ddatrys pryderon ac apeliadau.
- 126 Roedd y nodau craidd yn cynnwys mwy o gyfranogiad gan blant a phobl ifanc, dyheadau uchel a deilliannau gwell, a system symlach a llai gwrthwynebol gyda hawl eglur a chyson i apelio.
- 127 Yn ystod ein gwaith maes fe wnaethom nodi consensws ymhlith rhanddeiliaid ynghylch y nodau ar gyfer y system newydd. Roedd cytundeb cyffredinol mai system sy'n canolbwyntio ar yr unigolyn yw'r dull cywir.
- 128 Ceir peth tystiolaeth bod Llywodraeth Cymru'n integreiddio ADY â meysydd polisi eraill. Er enghraifft, mae cenhadaeth ein cenedl gan Lywodraeth Cymru'n nodi'n glir beth yw'r berthynas rhwng polisiau ac ymrwymadau addysg.⁵⁸
- 129 Mae'r Rhaglen Cymunedau Dysgu Cynaliadwy'n enghraifft o sut y mae Llywodraeth Cymru wedi integreiddio ei pholisi ADY. Mae canllawiau'r rhaglen yn cydnabod yr ystod eang o anghenion a all fod gan ddysgwyr ac yn cyfeirio'n uniongyrchol at y meysydd angen eang, y ceir pedwar ohonynt, yn y Cod ADY (gweler **Atodiad 2**). Mae hefyd yn nodi goblygiadau o ran adeiladau, gan adnabod y gall fod ar rai dysgwyr ag anghenion synhwyraidd neu gorfforol angen mwy o le a 'chliwiau' ychwanegol i'w helpu i lywio drwy eu hamgylchedd.

- 130 Fodd bynnag, mae adolygiadau eraill wedi amlygu y gallai Llywodraeth Cymru fod wedi mynd yn bellach gydag integreiddio. Er enghraifft:
- Roedd adolygiad a gomisiynwyd gan Lywodraeth Cymru yn 2025 yn adlewyrchu adborth cadarnhaol gan rai ymarferwyr ynglŷn â sut y mae'r diwygiadau ADY yn ategu'r Cwricwlwm i Gymru. Ond fe amlygodd y gallai fod wedi bod o gymorth i ymarferwyr pe bai canllawiau ynghylch dulliau o ymdrin â'r cwricwlwm a gofynion y Ddeddf wedi cael eu hintegreiddio'n fwy, yn enwedig yn ystod gwaith cynharach i weithredu'r naill raglen ddiwygio a'r llall.⁵⁹
 - Fe wnaeth adolygiad Estyn yn 2023 fwrw golwg ar y cynnydd yr oedd ysgolion a chynghorau'n ei wneud o ran cefnogi dysgwyr ag ADY (gweler **troednodyn 17**). Dywedodd na fu digon o feddwl cydgysylltiedig ar lefel polisi nac ar lefel ymarfer i bwysleisio'r cysylltiad rhwng y Cwricwlwm i Gymru a diwygio'r system ADY.

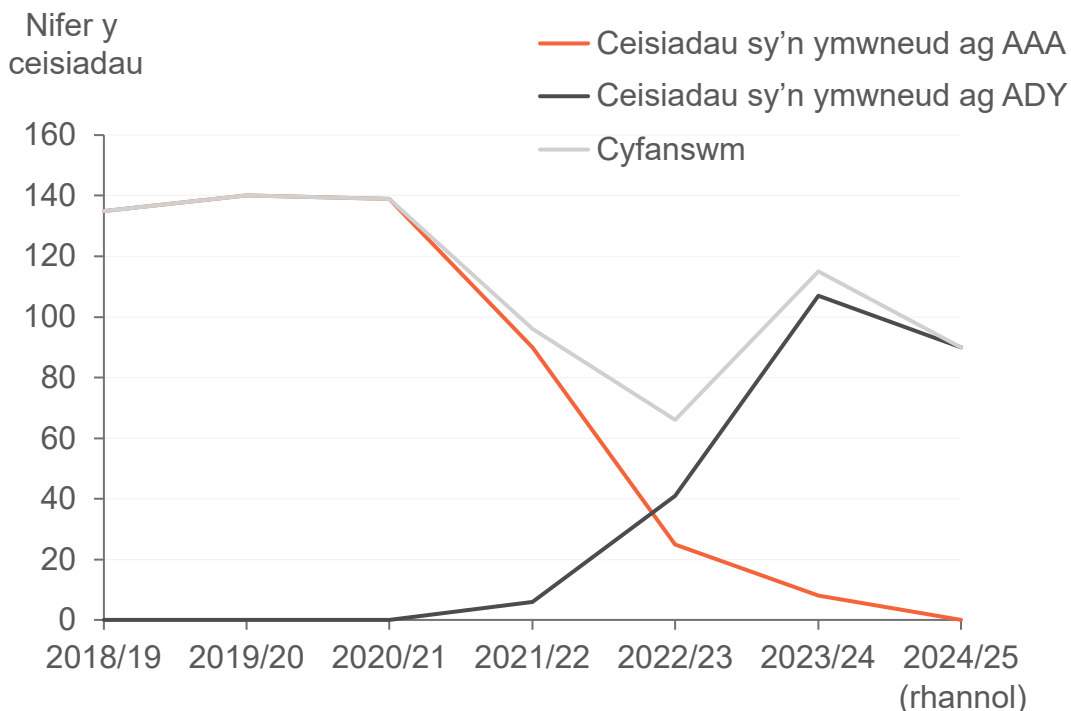
Mae'r system yn dal i fod yn wrthwynebol er gwaethaf tystiolaeth o beth gwelliant, gan gynnwys llai o apeliadau gerbron y Tribiwnlys

- 131 Un o nodau'r Ddeddf oedd creu system sy'n llai gwrthwynebol. Mae Estyn wedi gwneud sylwadau'n flaenorol ynglŷn ag agweddau ar wella dan y system ADY fwy newydd oherwydd perthnasoedd gweithio cryfach â rhieni (gweler **troednodyn 17**).
- 132 Fodd bynnag, mae ein gwaith maes yn awgrymu bod y system yn dal i fod yn wrthwynebol, er ein bod yn cydnabod ei bod hi'n anodd osgoi hyn yn gyfan gwbl. Dywedodd amryw sefydliadau wrthym am natur ingol cwynion, anghydfodau ac apeliadau. Dywedodd rhanddeiliaid fod y bwlch rhwng disgwyliadau ar gyfer y system ADY a'r hyn y mae'n ei gyflawni'n gallu rhoi straen ar berthnasoedd rhwng ymarferwyr, ysgolion, cynghorau, dysgwyr a theuluoedd.
- 133 O dan y system flaenorol, dim ond dysgwyr â datganiad oedd â hawl statudol i wasanaethau a hawl i apelio gerbron Tribiwnlys Addysg Cymru (y Tribiwnlys). Mae'r system newydd yn rhoi hawl statudol i'r rhai ag ADY gael gwasanaethau a hawl iddynt apelio. Fe wnaeth y Ddeddf hefyd estyn ystod oedran y rhai a chanddynt hawl i apelio i ddysgwyr 0-25 oed. Roedd gan y newidiadau hyn y potensial i gynyddu nifer y dysgwyr a oedd yn defnyddio llwybr y Tribiwnlys.

59 Llywodraeth Cymru, Tegwch a chynwysoldeb yn y Cwricwlwm i Gymru: astudiaeth ansoddol, Gorffennaf 2025

134 Mae **Arddangosyn 9** yn dangos bod nifer flynyddol y ceisiadau am apêl a gyflwynir i'r Tribiwnlys wedi gostwng ers cyflwyno'r system newydd. Fodd bynnag, nid yw'r set ddata ddiweddaraf ar gyfer 2024-25 ond yn cwmpasu saith mis o'r cyfnod hwnnw yn dilyn newid i'r drefn adrodd. Nid nifer y ceisiadau am apêl yw'r unig fesur pa un a yw'r system yn dod yn llai gwrthwynebol. Mae **paragraff 138** yn trafod agweddau eraill.

Arddangosyn 9: ceisiadau am apêl gerbron Tribiwnlys Anghenion Addysgol Arbennig Cymru a Thribiwnlys Addysg Cymru, rhwng 2018/19 a 2024/25



Ffynhonnell: Dadansoddiad Archwilio Cymru o [Adroddiadau blynyddol i Dribiwnlys Anghenion Addysgol Arbennig Cymru](#), ar gyfer y cyfnod rhwng 2018/19 a 2020/21, ac [Adroddiadau blynyddol i Dribiwnlys Addysg Cymru](#), ar gyfer y cyfnod rhwng 2021/22 a 2024/25

Nodyn: Mae'r Tribiwnlys wedi newid ei gyfnod adrodd o flwyddyn academiaidd i flwyddyn ariannol. Bydd hyn yn sicrhau bod ei drefniadau adrodd yn cyd-fynd â threfniadau adrodd tribiwnlysoedd eraill Cymru. Nid yw'r data ar gyfer 2024/25 ond yn cwmpasu saith mis rhwng mis Medi 2024 a mis Medi 2025 i ddarparu ar gyfer y newid hwn.

135 Mae'r Tribiwnlys wedi dweud y gallai diffyg ymwybyddiaeth am hawliau apelio gyfrannu at niferoedd is gerbron y Tribiwnlys.⁶⁰ Fe adleisiwyd y pwynt yma mewn arolwg diweddar gan Lywodraeth Cymru a ganfu nad oedd 54% o rieni a gofawyr yn ymwybodol o'u hawliau i herio penderfyniadau dan y system ADY (gweler **troednodyn 20**).

60 Tribiwnlys Addysg Cymru, [Adolygiad o'r Fframwaith Deddfwriaethol Anghenion Dysgu Ychwanegol yng Nghymru – Cyfraniad gan Dribiwnlys Addysg Cymru](#), Medi 2025

- 136 Mae pecyn cymorth ADY newydd Llywodraeth Cymru wedi'i fwriadu i wella gwybodaeth ac ymwybyddiaeth ar gyfer rhieni a theuluoedd.⁶¹ Mae'n darparu gwybodaeth eglur, hygyrch am y broses cwynion a thribiwnlys, gwasanaethau eirioli, a gwybodaeth ehangach am y system ADY.
- 137 Mae adroddiadau blynyddol y Tribiwnlys yn amlygu themâu allweddol sy'n eistedd y tu ôl i'r data ar nifer y ceisiadau. Mae'r adroddiad diweddaraf ar flwyddyn lawn, sef yr un ar gyfer 2023/24, yn dangos bod y categorïau mwyaf y ceir apeliadau mewn perthynas â hwy'n ymwneud ag un neu fwy o blith angen, darpariaeth, neu ysgol.⁶² Byddai'r mathau hyn o apeliadau'n berthnasol i gynnwys CDU. Mae'r adroddiadau blynyddol hefyd yn amlygu nifer gymharol uchel o apeliadau oherwydd 'gwrthodiad i gymryd cyfrifoldeb am CDU' a'r cwestiwn 'a oes gan y plentyn ADY'.
- 138 Mae agweddau eraill ar anghydfodau'n anodd i'w meintioli. Ni chesglir data'n rheolaidd ar benderfyniadau ADY sy'n cael eu herio nad ydynt yn cyrraedd y Tribiwnlys. Canfu'r arolwg diweddar gan Lywodraeth Cymru o rieni a gofalwyr a grybwyllir uchod nad oedd 31% yn cytuno â phenderfyniadau a wnaed ynglŷn â'u plentyn. Roedd y gŵyn fynychaf yn ymwneud â'r penderfyniad i beidio â bod â CDU.
- 139 Roedd tystiolaeth ddiweddar a gyflwynwyd gan y Tribiwnlys i adolygiad o'r fframwaith deddfwriaethol ADY yn disgrifio'r fframwaith deddfwriaethol ADY fel un sy'n 'heriol yn ddeallusol' (gweler **troednodyn 60**). Fe wnaeth y cyfweiliadau yn ystod ein gwaith maes amlygu anawsterau yr oedd cyrff yn eu profi wrth roi'r fframwaith ar waith yng nghyd-destun anghysonderau rhwng y Ddeddf a'r Cod ADY.
- 140 Fel a amlinellwyd ym **mharagraffau 33 i 41**, ceir dulliau gwahanol o ymdrin â DDdY. Mae'r Ddeddf yn darparu diffiniad, ond nid yw'r Cod ADY yn darparu eglurder ynghylch sut y gellid ei ddehongli a'i gymhwyso. Yn dilyn ei hadolygiad o'r Ddeddf a'r Cod ADY, mae Llywodraeth Cymru wedi nodi blaenoriaethau ar gyfer cam nesaf diwygio'r system ADY.⁶³ Mae'r rhain yn cynnwys eglurhau diffiniadau sy'n ganolog i'r system, o ran pwy sydd ag ADY a pha gymorth all dysgwyr ei ddisgwyl.

61 Llywodraeth Cymru, [Anghenion dysgu ychwanegol \(ADY\): pecyn cymorth rhieni a gofalwyr](#), a gyhoeddwyd gyntaf ym mis Tachwedd 2025. Mae'r pecyn cymorth ar gael fel fersiwn hawdd i'w darllen hefyd.

62 Tribiwnlys Addysg Cymru, [Tribiwnlys Addysg Cymru. Adroddiad Blynyddol 2023-24](#), Ionawr 2025

63 Llywodraeth Cymru, [Adolygiad o fframwaith deddfwriaethol Anghenion Dysgu Ychwanegol \(ADY\)](#), Hydref 2025

Clywsom hanesion am brofiadau cadarnhaol a negyddol o'r system ADY

- 141 Gall barn dysgwyr a'u teuluoedd ddarparu mewnwelediadau defnyddiol wrth asesu perfformiad y system ADY ar y cyfan. Fel a grybwyllir ym **mharagraffau 135 ac 138**, fe gomisiynodd Llywodraeth Cymru arolwg o rieni a gofalwyr fel rhan o'i gwerthusiad o'r diwygiadau ADY. Roedd yr arolwg yn cynnwys, er enghraifft, gwestiynau am adnabod ADY, CDU, a boddhad gyda'r system ADY. Nid yw'n glir a fydd unrhyw ddulliau cenedlaethol pellach i gael mewnwelediadau gan ddysgwyr a theuluoedd.
- 142 Dywedodd cyrff sy'n cynrychioli dysgwyr ag ADY wrthym am eu pryderon ynghylch perfformiad y system ADY ar y cyfan. Fodd bynnag, clywsom hanesion am brofiadau cadarnhaol a negyddol gan randdeiliaid, cynrychiolwyr a chan deuluoedd.
- 143 Yn 2023, fe wnaeth allbwn ar y cyd gan Gomisiynydd y Gymraeg a Chomisiynydd Plant Cymru amlygu heriau i ddysgwyr a theuluoedd (gweler **troednodyn 33**). A dywedodd y Comisiynydd Plant wrthym fod cyfran gynyddol o'u llwyth achosion hwy'n ymwneud ag ADY. Rhwng mis Medi 2024 a mis Awst 2025, roedd 20% (112 o achosion) o'r llwyth achosion yn ymwneud ag ADY neu AAA. Roedd themâu'n cynnwys materion gyda lleoliad, darpariaeth, CDU a chludiant.
- 144 Fe wnaeth y cyfweiliadau fel rhan o'n gwaith maes amlygu peth adborth cadarnhaol am gymhwyso'r dull sy'n canolbwyntio ar yr unigolyn. Mae Llywodraeth Cymru wedi gweithio gyda Plant Yng Nghymru hefyd i gasglu tystiolaeth gan ddysgwyr mewn pedwar lleoliad ysgol.⁶⁴ Siaradodd dysgwyr am eu profiadau o'r system ADY pan oeddent yn teimlo bod eu barn wedi cael ei chymryd o ddifrif. Fodd bynnag, fe wnaeth y prosiect hefyd amlygu rhai meysydd yr oedd her yn bodoli ynddynt. Er enghraifft, roedd dysgwyr yn teimlo nad oedd ysgolion wastad yn gallu diwallu eu hanghenion wrth iddynt wynebu pwysau o ran capasiti ac adnoddau, er eu bod yn teimlo bod athrawon yn gwneud eu gorau.

64 Llywodraeth Cymru, [Rhaglen Gyfranogi Plant Yng Nghymru 2024/25: Rhaglen Llysgenhadon Anghenion Dysgu Ychwanegol \(ADY\)](#), Tachwedd 2025. Sefydliad ymbarél cenedlaethol ar gyfer sefydliadau gwirfoddol, statudol a phroffesiynol ac unigolion sy'n gweithio gyda phlant, pobl ifanc a theuluoedd yw [Plant Yng Nghymru](#).

Nid yw'r data sydd ar gael ond yn darparu darlun cyfyngedig pa un a yw'r system yn dwyn deilliannau da i ddysgwyr ag ADY

- 145 Fe wnaethom ystyried a yw perfformiad y system ADY yn cael ei fesur yn effeithiol. Ceir amryw drefniadau ehangach i oruchwyllo perfformiad y system addysg yng Nghymru. Fodd bynnag, nid oes dangosyddion priodol, na fframwaith cenedlaethol, ar hyn o bryd mewn perthynas â gwireddu dyheadau dysgwyr ag ADY, deilliannau gwell iddynt, nac effeithiolrwydd ymyriadau ADY. Mae'r materion hyn yn hirsefydlog ac nid ydynt yn unigryw i Gymru.⁶⁵
- 146 Yn ystod gwaith maes fe wnaethom nodi enghreifftiau o gynghorau a oedd yn amcanu at fesur deilliannau hirdymor DDdY. Fodd bynnag, fe ddisgrifion nhw anawsterau mesur deilliannau ochr yn ochr â ffactorau eraill megis tloedi a chanlyniadau pandemig COVID-19 ar gyfer addysg ac ymddygiad.
- 147 Ar lefel leol, mae gan rai o'r cynghorau yr ymgysyllton ni â hwy drefniadau i fonitro effeithiolrwydd cymorth ADY. Fodd bynnag, nid oedd consensws ynghylch y ffordd orau o adolygu cymorth ar gyfer dysgwyr a dwyn ynghyd asesiad o effeithiolrwydd i sicrhau bod deilliannau ar gyfer dysgwyr ag ADY yn cael eu cyflawni.
- 148 Pan fo CDU dysgwr annibynnol yn cael ei adolygu, mae hyn yn gyfle i gasglu gwybodaeth ddefnyddiol am y cwestiwn pa un a yw cymorth yn effeithiol. Fodd bynnag, dywedodd cynghorau wrthym am amrywioldeb yn ansawdd adolygiadau o CDU a'r modd y cydymffurfir â hwy. Cymerodd Llywodraeth Cymru gamau yn ddiweddar i wella'r sylfaen dystiolaeth mewn perthynas â phenderfyniadau ynglŷn ag ADY a CDU (gweler **troednodyn 6**).
- 149 Canfuom nad oes gan bob cyngor y cyfarfuom â hwy systemau canolog i weld cynnwys CDU a ddelir gan ysgolion. Gall systemau o'r fath alluogi swyddogion cynghorau i fod â mewnwelediadau mwy i ansawdd cychwynnol CDU ac unrhyw waith parhaus i fonitro adolygiadau neu asesiadau o effeithiolrwydd DDdY.

65 Audit Scotland, [Additional support for learning](#), Chwefror 2025; National Audit Office, [Support for children and young people with special educational needs](#), Hydref 2024; Northern Ireland Audit Office, [Impact Review of Special Educational Needs](#), Medi 2020.

- 150 Mae Llywodraeth Cymru'n cyhoeddi amrywiaeth o ddata sy'n cynnwys manylder ar gyfer dysgwyr ag ADY neu AAA.⁶⁶ Fodd bynnag, mae data sydd ar gael ar ddeilliannau ar gyfer y dysgwyr hyn mewn ysgolion wedi canolbwyntio'n hanesyddol ar ganlyniadau arholiadau a chyflawniad academaidd. Mae data arholiadau'n darparu peth gwybodaeth am gyrhaeddiad dysgwyr ag ADY, ond nid yw'n darparu darlun llawn ar ddeilliannau.⁶⁷
- 151 Mae Llywodraeth Cymru'n cydnabod nad yw ei data'n darparu tystiolaeth o gynnydd cyffredinol dysgwyr unigol o'u man cychwyn. Mae Llywodraeth Cymru hefyd yn cydnabod bod pontio o'r system AAA i'r system ADY wedi effeithio ar gyfansoddiad y categori o ddysgwyr ag ADY neu AAA o un flwyddyn i'r llall. Mae hyn yn ei gwneud hi'n anodd dod i gasgliadau o'r data cyfredol wrth edrych ar dueddiadau.
- 152 Mae gan Lywodraeth Cymru a Medr wybodaeth ar wahân hefyd am ddeilliannau dysgwyr ag ADY mewn addysg bellach. Maent yn goruchwylio Cofnod Dysgu Gydol Oes Cymru (LLWR) sy'n casglu gwybodaeth o'r sector addysg bellach, prentisiaethau, a dysgu oedolion.⁶⁸ Mae peth o'r data hwn yn ymwneud â chymorth ADY.
- 153 Mae Medr hefyd yn cyhoeddi data ar 'gyrchfannau' dysgwyr sy'n cynnwys, er enghraifft, pa un a yw dysgwyr yn mynd ymlaen i gyflogaeth neu'n parhau i ddysgu.⁶⁹ Er bod y data hwn a Chofnod Dysgu Gydol Oes Cymru'n helpu i ddarparu darlun o ddeilliannau ar gyfer dysgwyr ôl-16 ag ADY, nid ydynt yn darparu mewnwelediadau eglur i'r cwestiwn a yw dysgwyr ag ADY yn profi deilliannau gwell oherwydd y cymorth y maent yn ei gael.
- 154 Enghraifft arall o gasglu gwybodaeth am ddeilliannau yw trwy Cydnabod a Chofnodi Cynnydd a Chyflawniad (RARPA). Proses yw hon y gall darparwyr ei defnyddio i fesur cynnydd dysgwyr tuag at eu dewis gyrchfannau. Mae RARPA yn helpu i sicrhau ansawdd rhaglenni a dysgu nas achredir mewn lleoliadau addysg bellach arbenigol ac ar gyfer cyrsiau sgiliau byw'n annibynnol mewn addysg bellach brif ffrwd.

66 Er enghraifft, Llywodraeth Cymru, [Disgyblion sy'n derbyn addysg heblaw yn yr ysgol: Medi 2024 i Awst 2025](#), Awst 2025. Llywodraeth Cymru, [Presenoldeb ac absenoldeb o ysgolion cynradd: Medi 2024 i Awst 2025](#), Tachwedd 2025. Llywodraeth Cymru, [Presenoldeb ac absenoldeb o ysgolion uwchradd: Medi 2024 i Awst 2025](#), Medi 2025.

67 Llywodraeth Cymru, [Canlyniadau arholiadau](#)

68 Llywodraeth Cymru, [Casgliadau data addysg bellach ac uwch](#)

69 Medr, [Sta/Medr/18/2025: Mesurau perfformiad cyson ar gyfer dysgu ôl-16: Cyrchfannau dysgwyr, Awst 2021 i Orffennaf 2023](#), Rhagfyr 2025

- 155 Mae Llywodraeth Cymru wedi cynnig ffyrdd newydd o wella agweddau ar gasglu data fel rhan o'i diwygiadau addysgol.⁷⁰ Er enghraifft, mae'n cynllunio ar gyfer 'Fframwaith Dangosyddion yr Hawl i Ddysgu 14 i 16' newydd o 2027.⁷¹ Bydd y fframwaith yn nodi pa wybodaeth fydd yn cael ei chyhoeddi am bob ysgol.
- 156 Nid yw'n glir eto pa wybodaeth gyd-destunol fydd ysgolion yn ei chyhoeddi i ddarparu golwg lawnach ar brofiadau a deilliannau dysgwyr ac a fydd hyn yn cynnwys gwybodaeth am y rhai ag ADY. Nid yw'r opsiynau sy'n cael eu hystyried ar hyn o bryd ond yn berthnasol i ddysgwyr 14-16 oed. Ymddengys fod y cwestiwn ynglŷn â mesurau deilliannau addas ar gyfer yr holl ystod oedran ADY o 0-25 y tu hwnt i gwmpas y fframwaith data newydd hwn.
- 157 Mae Llywodraeth Cymru wedi disgrifio sut y bydd newidiadau y mae'n eu gwneud mewn perthynas â data ADY 'yn helpu i gynorthwyo dysgwyr ag ADY i wireddu eu llawn botensial, yn ogystal â monitro, gwerthuso a gwella'r system ADY' (gweler **troednodyn 6**). Mae'r newidiadau'n gam cadarnhaol ymlaen. Fodd bynnag, nid ydynt yn cynnwys dull manwl o wella sut y mesurir deilliannau ar gyfer dysgwyr ag ADY.
- 158 Mae Llywodraeth Cymru wedi comisiynu gwerthusiad i fwrw golwg ar weithredu'r system ADY. Mae'r gwaith wedi amlygu sut y gall y system ADY newydd gyfrannu at ddeilliannau cadarnhaol ar gyfer dysgwyr, teuluoedd, a'r system addysg ehangach. Mae hefyd wedi cyflwyno ffyrdd y gallai gwybodaeth am ddeilliannau gael ei chasglu.⁷² Amser a ddengys sut y gallai Llywodraeth Cymru fesur y deilliannau hyn yn y dyfodol.

70 Llywodraeth Cymru, [Datblygu ecosystem data a gwybodaeth newydd sy'n cefnogi'r system ysgolion ddiwygiedig yng Nghymru](#), Mai 2023

71 Llywodraeth Cymru, [Adroddiad ar benderfyniadau - canlyniadau'r ymgynghoriad ar ddefnyddio data a gwybodaeth i gefnogi dysgu a gwelliant](#), Gorffennaf 2025

72 Llywodraeth Cymru, [Gwerthusiad o'r system Anghenion Dysgu Ychwanegol: adroddiad cwmpasu](#), Rhagfyr 2023

Argymhellion

159 Rydym yn ymwybodol o argymhellion eraill a wnaed mewn adroddiadau diweddar am y system ADY yng Nghymru. Rydym wedi ceisio osgoi dyblygu argymhellion sy'n bodoli eisoes. Rydym hefyd yn gwneud ein hargymhellion ni yng nghyd-destun ymgynghoriadau a/neu gamau gweithredu diweddar gan Lywodraeth Cymru ar gasglu data am ADY, rôl y CADY, ac ynglŷn â sut y mae ysgolion yn cael eu cyllido gan gynghorau i wneud pethau'n decach ac yn fwy tryloyw.

Deall y galw

A1 Er mwyn sicrhau bod darlun cenedlaethol cliriach ynglŷn â nifer y dysgwyr ag ADY, dylai Llywodraeth Cymru gasglu a chyhoeddi data mwy cyson ar draws ystodau oedran a lleoliadau. I gyflawni hyn, bydd angen i Lywodraeth Cymru lenwi bylchau mewn perthynas â phlant ag ADY o dan oedran ysgol gorfodol yn ogystal â dysgwyr sy'n cael addysg ddewisol yn y cartref. A dylai weithio gyda Medr i wella ansawdd y data ar gyfer dysgwyr ag ADY dros oedran ysgol gorfodol.

(Gweler **paragraffau 12 i 15 a 29 i 32**)

Deall capasiti a sgiliau'r gweithlu

A2 Er mwyn cael dealltwriaeth well am y gweithlu sy'n cefnogi dysgwyr ag ADY ac i roi cymorth i gynllunio ar gyfer anghenion yn awr ac yn y dyfodol, dylai Llywodraeth Cymru gytuno â rhanddeiliaid allweddol ar ddull cymesur o gasglu a monitro data ar staff sy'n cefnogi'r dysgwyr hyn. Er enghraifft, dylai hyn gynnwys data ar nifer:

- y staff yn sefydliadau'r blynyddoedd cynnar ac mewn sefydliadau addysg bellach;
- y staff a gyflogir yn uniongyrchol gan gynghorau; er enghraifft athrawon arbenigol, seicolegwyr addysg, a SAADYBC; a hefyd
- y staff arbenigol a gyflogir gan ysgolion, ysgolion arbennig, neu leoliadau eraill; er enghraifft, athrawon arbenigol dysgwyr sy'n fyddar, ag amhariad ar y golwg, neu ag amhariad amlsynnwyr a staff cymorth / cynorthwywyr addysgu ADY.

(Gweler **paragraffau 56 i 60 a 63 i 67**)

Deall costau

A3 Er mwyn sicrhau bod darlun cenedlaethol cliriach o gostau ADY, dylai Llywodraeth Cymru:

- 3.1** Arwain gwaith i gymharu a dysgu o'r ffordd y mae cynghorau'n pennu cyllidebau refeniw ADY, i roi anogaeth ar gyfer dysgu ar y cyd a dull mwy cyson.
- 3.2** Gweithio gyda chynghorau i ddatblygu fframwaith clir ar gyfer adrodd ar yr holl wariant ar ADY yn erbyn cyllidebau mewn ysgolion prif ffrwd.
- 3.3** Coladu a chyhoeddi darlun blynyddol o wariant sy'n gysylltiedig ag ADY yng Nghymru. Fel lleiafswm dylai hyn gynnwys gwariant refeniw ADY mewn ysgolion ac yn adrannau ehangach cynghorau megis cludiant, gwariant mewn byrddau iechyd ac addysg bellach, a gwariant cyfalaf ehangach ar ADY a gwariant canolog Llywodraeth Cymru.

(Gweler **paragraffau 85 i 92, 100 i 109, 113 i 119 a 122 i 124**)

A4 Er mwyn gwella'r modd y cynllunnir gwasanaethau a sicrhau cynaliadwyedd y system ADY yn y dyfodol, dylai Llywodraeth Cymru wneud y canlynol:

4.1 Gweithio gyda chyrff cyfrifol i adolygu gwariant i asesu a fydd cynlluniau gwariant refeniw a chyfalaf cyfredol ar gyfer ADY yn ateb y galw am wasanaethau ADY yn y dyfodol.

4.2 Cyn gynted â phosibl, cyfleu penderfyniad i gyrff cyhoeddus ynglŷn â pha un a fydd grantiau a neilltuwyd i ADY sy'n rhoi cymorth ariannol ychwanegol i ddarparu gwasanaethau ADY yn parhau y tu hwnt i 2026-27.

(Gweler **paragraffau 110 i 112 a 122 i 124**)

A5 Er mwyn sicrhau tryloywder ynglŷn â chost diwygio'r system ADY, dylai Llywodraeth Cymru, erbyn diwedd 2026-27, asesu a yw'r rhaglen ddiwygio ar y trywydd iawn i gyrraedd ei nod i fod yn niwtral o ran cost.

(Gweler **paragraffau 120 i 121**)

Deall perfformiad a deilliannau

A6 Er mwyn casglu gwybodaeth am ddyheadau, monitro deilliannau, a chefnogi gwelliant, dylai Llywodraeth Cymru gytuno â rhanddeiliaid allweddol ar ddull cymesur o gasglu a monitro data ar ddeilliannau ar gyfer dysgwyr ag ADY. Dylai hyn gynnwys dulliau cenedlaethol rheolaidd o gasglu barn y dysgwyr hyn a'u rhieni neu ofalwyr.

(Gweler **paragraffau 141 i 158**)



Atodiadau

- 1 Ynglŷn â'n gwaith
- 2 Data ar fathau o angen
- 3 Lleoliadau ar gyfer dysgwyr ag ADY
- 4 Termau allweddol yn yr adroddiad hwn

1 Ynglŷn â'n gwaith

Cwmpas yr archwiliad

Roedd ein ffocws yn bennaf ar Lywodraeth Cymru, cynghorau, a'u cylch gwaith mewn perthynas ag ADY mewn ysgolion. Fe wnaethom ystyried eu dealltwriaeth am y galw, capasiti a sgiliau'r gweithlu, costau a deilliannau.⁷³

Fe wnaethom hefyd ffurfio barn ynglŷn â rôl strategol ehangach Llywodraeth Cymru ochr yn ochr â rolau cyrff cyhoeddus eraill yn y system ADY. Felly, i raddau llai helaeth, fe wnaethom ystyried rolau darpariaeth y blynyddoedd cynnar, byrddau iechyd, a sefydliadau addysg bellach. Ni wnaeth ein cwmpas ymestyn i adolygiad manwl o bob corff â chyfrifoldebau statudol dan y Ddeddf.

Mae diwygio'r system ADY yn rhan o'r hyn sy'n tanategu amcan llesiant Llywodraeth Cymru i 'Barhau â'n rhaglen hirdymor o ddiwygio addysg, a sicrhau bod anghydraddoldebau addysgol yn lleihau a bod safonau'n codi'.⁷⁴ Gan hynny, fe ddefnyddiom ni'r archwiliad hwn i ystyried i ba raddau y mae Llywodraeth Cymru wedi gweithredu yn unol â'r egwyddor datblygu cynaliadwy wrth gymryd camau i gyflawni'r amcan hwnnw.

Cwestiynau a meini prawf archwilio

Cwestiynau

Fe ganolbwyntiom ni ein gwaith ar dri chwestiwn penodol:

- A oes gan gyrff cyhoeddus ddealltwriaeth dda am y galw am ddarpariaeth ADY a'r adnoddau y mae eu hangen i'w ateb?
- A oes gan gyrff cyhoeddus ddealltwriaeth dda am gostau a chynaliadwyedd darparu gwasanaethau ADY?
- A oes gan gyrff cyhoeddus ddealltwriaeth dda am berfformiad y system ADY ac a yw'n perfformio'n dda?

⁷³ Gall 'galw' fod â chysylltiadau negyddol i ddysgwyr a theuluoedd. Rydym yn defnyddio'r gair i gyfeirio at y model economaidd o gyflenwad a galw.

⁷⁴ Llywodraeth Cymru, [Rhaglen lywodraethu 2021 i 2026: Datganiad llesiant](#), Mehefin 2021

Meini prawf

Fe ddefnyddiom ni ystod o ffynonellau i ddatblygu ein meini prawf archwilio, fel a nodir isod:

- Dadansoddiad o ddogfennau strategol cenedlaethol a'n hymchwil i adolygiadau eraill sy'n berthnasol i Gymru.
- Gwaith gan gyrff archwilio eraill y DU.
- Canllawiau mewnol Archwilio Cymru, gan gynnwys ein 'dangosyddion cadarnhaol' sy'n set enghreifftiol o nodweddion sy'n disgrifio sut y gallai'r egwyddor datblygu cynaliadwy gael ei chymhwyso'n effeithiol. Fe'u datblygwyd trwy ymgysylltu â chyrrff cyhoeddus ac fe'u goleuwyd gan gyngor a chanllawiau gan Gomisiynydd Cenedlaethau'r Dyfodol Cymru.

Dulliau

Fe wnaethom ni'r rhan fwyaf o'n gwaith maes rhwng mis Gorffennaf a mis Medi 2025, gan ddefnyddio'r dulliau canlynol:

- Adolygiad o ddogfennau deddfwriaethol, polisi a chanllaw allweddol. Fe wnaethom hefyd ystyried adroddiadau a gyhoeddwyd gan gyrff eraill gan gynnwys y Senedd, Estyn ac arolygiaethau a chomisiynwyr eraill Cymru, ac ymchwil academaidd ac ymchwil arall.
- Dadansoddi data ariannol a data arall, fel a ddisgrifir ym mhrif gorff yr adroddiad hwn ac a gymerwyd o ffynonellau eraill. Mae ein hofferyn data'n cynnwys gwybodaeth fwy manwl a dadansoddiadau. Nid ydym wedi archwilio'r data a ddefnyddiwyd gennym.
- Cyfweiliadau gyda chynrychiolwyr y canlynol:
 - Llywodraeth Cymru;
 - cynghorau Ceredigion, Rhondda Cynon Taf, Casnewydd, Abertawe, a Wrecsam, ynghyd â Grŵp ADY Rhanbarthol Gogledd Cymru sy'n cynnwys Conwy, Sir y Fflint, Gwynedd, Wrecsam ac Ynys Môn;
 - y pedwar Swyddog Arweiniol Clinigol Dynodedig Addysg (SACDA) sydd, rhyngddynt, yn gwasanaethu ardaloedd pob un o'r saith bwrdd iechyd yng Nghymru;
 - mudiadau'r trydydd sector gan gynnwys aelodau o Gynghrair Anghenion Ychwanegol y Trydydd Sector (TSANA), cynghrair o fudiadau'r trydydd sector sy'n cynrychioli ystod eang o blant a phobl ifanc ag anghenion dysgu ychwanegol; a
 - rhanddeiliaid eraill o fyd addysg gan gynnwys Tribiwnlys Addysg Cymru, Estyn, Medr (y Comisiwn Addysg Drydyddol ac Ymchwil), a Colegau Cymru.

Ym mis Chwefror 2026, fe rannom ni'r canfyddiadau a oedd yn dod i'r amlwg yng nghyfarfod gweithgor a sefydlwyd gan Gymdeithas Cyfarwyddwyr Addysg Cymru sy'n bwrw golwg ar gostau'r system ADY.

2 Data ar fathau o angen

Fel cefndir i'r mathau o anghenion sydd gan unigolion, mae'r Cod ADY yn cydnabod bod ystod eang o anawsterau dysgu neu anableddau. Fodd bynnag, mae'n dosbarthu anghenion yn fras i bedwar maes:

- Cyfathrebu a rhyngweithio.
- Gwybyddiaeth a dysgu.
- Ymddygiad, a datblygiad emosiynol a chymdeithasol.
- Synhwyraidd a/neu gorfforol.

Arddangosyn 10: adroddiadau ar ADY neu AAA yn ôl y math o angen mewn ysgolion a gynhelir, 2024/25

Math o angen	Nifer y dysgwyr ag ADY neu AAA	% o'r holl ddysgwyr ag ADY neu AAA
Anawsterau iaith, lleferydd a chyfathrebu	15,875	36.2
Anawsterau ymddygiadol, emosiynol a chymdeithasol	14,845	33.8
Anhwylder ar y Sbectrwm Awstistiaeth (ASD)	10,975	25.0
Anawsterau dysgu cymedrol	9,305	21.2
Anawsterau corfforol a meddygol	3,785	8.6
Anawsterau dysgu difrifol	3,280	7.5
Anhwylder Diffyg Canolbwyntio a Gorfywiogrwydd (ADHD)	2,400	5.5
Dyslecsia	2,305	5.3
Amhariad ar y clyw	1,135	2.6
Anawsterau dysgu dwys a lluosog	975	2.2
Amhariad ar y golwg	750	1.7
Amhariad amlsynhwyraidd	335	0.8
Dyspracsia	330	0.7
Dyscalculia	165	0.4

Ffynhonnell: Dadansoddiad Archwilio Cymru o ddata Llywodraeth Cymru, [Canlyniadau'r cyfrifiad ysgolion: Ionawr 2025](#)

Nodyn: Gall dysgwyr fod â mwy nag un angen wedi'i gofnodi felly mae'r niferoedd yn fwy na chyfanswm nifer y dysgwyr ag ADY.

3 Lleoliadau ar gyfer dysgwyr ag ADY

Arddangosyn 11: enghreifftiau o leoliadau ar gyfer dysgwyr ag ADY

Lleoliad	Disgrifiad
Ardaloedd atodol	Ardaloedd mewn ysgolion prif ffrwd sydd wedi'u bwriadu at ddibenion ychwanegol, er enghraifft cymorth ADY.
Canolfan adnoddau arbennig	Man pwrpasol mewn ysgolion prif ffrwd sydd wedi'i fwriadu i gefnogi dysgwyr ag anghenion penodol. Gallai anghenion dysgwyr gynnwys anghenion iechyd.
Darpariaeth ag adnoddau arbennig	Cyfleusterau mewn ysgolion prif ffrwd i ddysgwyr ag anghenion dysgu neu gorfforol penodol. Mae'r cyfleusterau hyn yn wahanol i unedau dynodedig am eu bod yn caniatáu i ddysgwyr dreulio'r rhan fwyaf o'u hamser mewn ystafelloedd dosbarth prif ffrwd.
Darpariaeth amgen	Lleoliadau sy'n gallu gwneud lle i addysg ar gyfer dysgwyr sydd, am amryw resymau, yn methu â mynychu ysgol brif ffrwd.
Mannau pontio	Ardaloedd yn adeilad ysgol i helpu dysgwyr i symud rhwng gweithgareddau, tasgau neu lwybrau gwahanol.
Unedau dynodedig	Lleoliadau mewn ysgolion prif ffrwd sydd wedi'u bwriadu ar gyfer dysgwyr ag anghenion penodol. Er enghraifft, dysgwyr ag amhariad ar y lleferydd, iaith neu amhariad ar y synhwyrau.
Ysgolion arbennig	Ysgolion sy'n amcanu at ddarparu'n fwy penodol ar gyfer dysgwyr sy'n debygol o fod ag anghenion mwy cymhleth. Gall ysgolion arbennig gael eu cydleoli ag ysgol brif ffrwd, bod wedi'u gwasgaru ar draws nifer o safleoedd, neu gynnwys cyfleusterau helaeth sy'n cynnig dysgu arbenigol neu alwedigaethol. Mae gan yr holl ddysgwyr yn y lleoliadau hyn CDU neu ddogfen gyfatebol. Ceir amrywiad eang rhwng y lleoliadau hyn mewn perthynas ag ystod oedran, nifer y dysgwyr a'r ddarpariaeth/anghenion a ddiwellir.

4 Termau allweddol yn yr adroddiad hwn

Term	Disgrifiad
Addysg Heblaw Yn Yr Ysgol (EOTAS)	Darpariaeth ar gyfer dysgwyr o oedran ysgol gorfodol nad ydynt yn gallu cael addysg addas oherwydd afiechyd, gwaharddiad neu am reswm arall. Gall hyn gynnwys uned cyfeirio disgyblion, ysgol annibynnol, neu diwtora gartref a gyllidir gan y cyngor. Nid yw'n cynnwys y rhai sy'n cael addysg ddewisol yn y cartref.
Anghenion Addysgol Arbennig (AAA)	System flaenorol yng Nghymru a'r polisi blaenorol ar gyfer plant ag anghenion ychwanegol. Fe wnaeth y Ddeddf ddisodli'r termau 'AAA' ac 'AAD' ag ADY.
Anghenion Addysgol Arbennig ac Anableddau (AAAA)	Yn Lloegr, mae AAAA yn cyfeirio at blentyn neu berson ifanc (0-25 oed) a all fod angen mwy o gymorth na phlant o'r un oedran i wneud y cynnydd disgwylidig. Gallant fod â Chynllun Addysg, Iechyd a Gofal. Deddf Plant a Theuluoedd 2014, Deddf Cydraddoldeb 2010 a'r Cod ymarfer AAAA: 0 i 25 oed yw'r fframwaith statudol .
Anghenion Dysgu Ychwanegol (ADY)	Mae Deddf Anghenion Dysgu Ychwanegol a'r Tribiwnlys Addysg (Cymru) 2018 yn nodi'r diffiniad o ADY. Mae'n nodi: <ul style="list-style-type: none"> • bod gan blentyn neu berson ifanc ADY os yw'n cael anhawster sylweddol fwy i ddysgu na'r mwyafrif o'r rhai eraill sydd o'r un oedran, neu os oes ganddo anabledd sy'n ei atal neu'n ei lesteirio rhag defnyddio cyfleusterau addysg neu hyfforddiant o fath a ddarperir yn gyffredinol ar gyfer eraill sydd o'r un oedran mewn ysgolion prif ffrwd a gynhelir neu golegau; ac • o dan oedran ysgol gorfodol, bod gan blentyn ADY pe bai'r plentyn yn debygol o berthyn i'r naill neu'r llall neu'r ddau o'r disgrifiadau uchod pe na bai darpariaeth ddysgu ychwanegol yn cael ei gwneud pan fydd yn cyrraedd oedran ysgol orfodol.
Cod Anghenion Dysgu Ychwanegol Cymru 2021 (y Cod ADY)	Ynghyd â'r Ddeddf, mae'n sefydlu'r system statudol ar gyfer diwallu ADY plant a phobl ifanc.

Term	Disgrifiad
Cydlynnydd Anghenion Dysgu Ychwanegol (CADY)	Mae'r Cod ADY yn nodi gwybodaeth am y rôl. Rhaid i bob ysgol brif ffrwd a gynhelir a sefydliad addysg bellach ddynodi person, neu fwy nag un person, sy'n gyfrifol am gydlynu darpariaeth ar gyfer dysgwyr ag ADY.
Cynllun Datblygu Unigol (CDU)	<p>Cynllun statudol a gyflwynwyd gan y Ddeddf ar gyfer dysgwyr ag ADY. Dylai CDU gynnwys:</p> <ul style="list-style-type: none"> • manylion personol dysgwr; • disgrifiad o'u ADY; • y DDdY sy'n ofynnol; • cyfrifoldebau am ddarparu DDdY; a hefyd • trefniadau adolygu. <p>Ysgolion neu golegau sy'n dal CDU fel arfer. Cynghorau fydd yn gyfrifol am y CDU tra bo'r DDdY yn gymhleth neu dan amgylchiadau penodol, er enghraifft plant sy'n derbyn gofal, plant dan bum mlwydd oed, a'r rhai sy'n mynychu coleg arbenigol.</p>
Darpariaeth Ddysgu Ychwanegol (DDdY)	Y cymorth sy'n ychwanegol at, neu'n wahanol i, yr hyn sydd ar gael yn gyffredinol i eraill o'r un oedran mewn meithrinfeydd, ysgolion prif ffrwd neu golegau. Caiff unrhyw gymorth addysg i blentyn dan dair oed ei ddiffinio fel DDdY.
Datganiad o AAA	O dan y ddeddfwriaeth flaenorol, gallai ysgolion ofyn am asesiad statudol gan y cyngor os oedd pryderon yn parhau ynghylch cynnydd dysgwr a hwythau wedi bod trwy'r camau gweithredu gan yr ysgol a gweithredu gan yr ysgol a mwy. Y cyngor fyddai'n penderfynu a ddylid cyhoeddi datganiad o AAA a'r cyngor oedd yn gyfrifol am sicrhau bod adnoddau ar gael ar gyfer y ddarpariaeth yn y datganiad. Roedd y datganiadau i gyd yn cael eu dal gan gynghorau. Ystyrid bod y datganiadau'n cael eu cyhoeddi ar gyfer dysgwyr â'r anghenion mwyaf cymhleth.
<u>Deddf Anghenion Dysgu Ychwanegol a'r Tribiwnlys Addysg (Cymru) 2018 (y Ddeddf)</u>	Fe wnaeth hon sefydlu fframwaith statudol newydd ar gyfer cefnogi plant a phobl ifanc ag ADY. Fe ddisodlodd ddeddfwriaeth mewn perthynas ag Anghenion Addysgol Arbennig (AAA) ac asesu plant a phobl ifanc ag anawsterau dysgu a/neu anabledau mewn addysg a hyfforddiant ôl-16.

Term	Disgrifiad
'Gweithredu gan yr ysgol' anstatudol a 'gweithredu gan yr ysgol a mwy' anstatudol	<p>Roedd deddfwriaeth flaenorol yn darparu ar gyfer ymateb graddedig i AAA yng Nghymru, gan gynnwys:</p> <ul style="list-style-type: none"> • gweithredu gan yr ysgol – byddai'r athro/athrawes yn darparu gweithgareddau y tu hwnt i'r rhai a ddarperid fel rhan o arlwy gwricwlaidd wahaniaethol arferol yr ysgol; a • gweithredu gan yr ysgol a mwy – byddai'r ysgol yn gofyn am help a chynngor ychwanegol gan wasanaethau cymorth allanol a ddarperid gan y cynngor a/neu asiantaethau eraill.
Swyddog Arweiniol Anghenion Dysgu Ychwanegol y Blynnyddoedd Cynnar (SAADYBC)	O dan y Ddeddf, rhaid i gynghorau ddynodi swyddog â chyfrifoldeb am gydlynu swyddogaethau ar gyfer plant o dan oedran ysgol gorfodol nad ydynt yn mynychu ysgolion a gynhelir. Mae'r Cod ADY yn darparu rhagor o wybodaeth am rôl y SAADYBC.
Swyddog Arweiniol Clinigol Dynodedig Addysg (SACDA)	Y SACDA sy'n gyfrifol am gydlynu swyddogaethau bwrdd iechyd mewn perthynas â phlant a phobl ifanc ag ADY. Mae'r Ddeddf yn ei gwneud yn ofynnol i fyrddau iechyd fod â SACDA.
Tribiwnlys Addysg Cymru (y Tribiwnlys)	Mae'r Tribiwnlys yn disgrifio ei hun fel un sy'n gwneud penderfyniadau ynghylch apeliadau am ADY neu AAA a hawliadau am wahaniaethu ar sail anabledd mewn ysgolion. Y Tribiwnlys yw'r enw newydd ar Dribiwnlys Anghenion Addysgol Arbennig Cymru gynt ers 1 Medi 2021.

Amdanom ni

Mae Archwilydd Cyffredinol Cymru yn annibynnol ar Lywodraeth Cymru a'r Senedd. Rôl yr Archwilydd Cyffredinol yw archwilio ac adrodd ar gyfrifon Llywodraeth Cymru, y GIG yng Nghymru a chyrff cyhoeddus cysylltiedig eraill, ynghyd â chyfrifon cynghorau a chyrff llywodraeth leol eraill. Mae'r Archwilydd Cyffredinol hefyd yn adrodd ar y modd y mae'r sefydliadau hyn yn defnyddio adnoddau ac yn awgrymu ffyrdd y gallant wella.

Mae'r Archwilydd Cyffredinol yn cyflawni ei waith gyda chymorth staff ac adnoddau eraill gan Swyddfa Archwilio Cymru, sy'n gorff a sefydlwyd i gefnogi, cynghori a monitro gwaith yr Archwilydd Cyffredinol.

Archwilio Cymru yw'r term ymbarél a ddefnyddir am Archwilydd Cyffredinol Cymru a Swyddfa Archwilio Cymru. Mae'r rhain yn endidau cyfreithiol ar wahân a chanddynt y rolau gwahanol a amlinellir uchod. Nid yw Archwilio Cymru ei hun yn endid cyfreithiol.



Archwilio Cymru

1 Cwr y Ddinas

Stryd Tyndall

Caerdydd CF10 4BZ

Ffôn: 029 2032 0500

Ffôn Testun: 029 2032 0660

E-bost: gwybodaeth@archwilio.cymru

Gwefan: www.archwilio.cymru

Rydym yn croesawu gohebiaeth a galwadau ffôn yn Gymraeg a Saesneg.

We welcome correspondence and telephone calls in Welsh and English.